

หน่วยที่ 5

## อารยธรรมตะวันตกสมัยกลาง

รองศาสตราจารย์ ดร.ไพฑูรย์ มีกุล



ชื่อ  
วุฒิ

ตำแหน่ง  
หน่วยที่ปรับปรุง

รองศาสตราจารย์ ดร.ไพฑูรย์ มีกุล  
กศ.บ., กศ.ม., M.A. (Anthropology)  
Ph.D. (Sociocultural Anthropology) University of Washington  
ข้าราชการบำนาญ  
หน่วยที่ 5

## แผนการสอนประจำหน่วย

ชุดวิชา อารยธรรมมนุษย์

หน่วยที่ 5 อารยธรรมตะวันตกสมัยกลาง

ตอนที่

- 5.1 ยุโรปยุคกลาง
- 5.2 ระบบฟิวดัล
- 5.3 มรดกอารยธรรมยุคกลาง

แนวคิด

1. มรดกอารยธรรมยุคกลางมีการผสมผสานกับชนบประเพณีของพวกอนารยชนที่เข้าครอบครองดินแดนที่เคยเป็นของจักรวรรดิโรมันตะวันตก แล้วได้พัฒนาขึ้นในยุคกลางรวมทั้งคริสต์ศาสนาได้มีอิทธิพลต่อวิถีชีวิตของชาวยุโรปและได้สร้างอารยธรรมกรีกและโรมันไว้สืบทอดต่อมา ส่วนจักรวรรดิโรมันตะวันออกหรือไบแซนไทน์ได้เจริญรุ่งเรืองโดยมีศูนย์กลางอยู่ที่กรุงคอนสแตนติโนเปิล
2. สภาพการณ์ในยุโรปหลังการยึดครองของอนารยชนเยอรมันก่อให้เกิดอาณาจักรต่างๆ ภายใต้อำนาจของพระเจ้าที่แต่งตั้งตนเป็นกษัตริย์และเกิดพัฒนาการของระบบฟิวดัลรวมทั้งบทบาทของคริสต์ศาสนาที่มีอิทธิพลต่อผู้คนในยุคกลางเป็นอย่างมาก
3. อารยธรรมยุคกลางได้เป็นมรดกสำคัญทั้งทางด้านการเมืองการปกครอง สังคม เศรษฐกิจและการค้าสืบทอดต่อมาจนถึงปัจจุบัน

วัตถุประสงค์

เมื่อศึกษาหน่วยที่ 5 จบแล้ว นักศึกษาสามารถ

1. อธิบายสภาพของจักรวรรดิโรมันหลังการยึดครองของอนารยชนเผ่าต่างๆ ได้
2. อธิบายบทบาทของคริสต์ศาสนาที่มีอิทธิพลต่อผู้คนในยุคกลางและการสร้างความเจริญของอารยธรรมไบแซนไทน์ได้
3. อธิบายกำเนิดและความสำคัญของระบบฟิวดัลได้
4. บอกมรดกอารยธรรมยุคกลางทางด้านต่างๆ ได้

กิจกรรมระหว่างเรียน

1. ทำแบบประเมินผลตนเองก่อนเรียนหน่วยที่ 5
2. ศึกษาเอกสารการสอนตอนที่ 5.1-5.3
3. ปฏิบัติกิจกรรมตามที่ได้รับมอบหมายในเอกสารการสอนแต่ละเรื่อง

4. ชมรายการวีดิทัศน์ประจำชุดวิชา
5. ฟังรายการวิทยุกระจายเสียง (ถ้ามี)
6. ชมรายการวิทยุโทรทัศน์ (ถ้ามี)
7. เข้ารับบริการสอนเสริม
8. ทำแบบประเมินผลตนเองหลังเรียนหน่วยที่ 5

### สื่อการสอน

1. เอกสารการสอน
2. แบบฝึกปฏิบัติ
3. วีดิทัศน์ประจำชุดวิชา
4. รายการสอนทางวิทยุกระจายเสียง (ถ้ามี)
5. รายการสอนทางวิทยุโทรทัศน์ (ถ้ามี)
6. การสอนเสริม

### การประเมินผล

1. ประเมินผลจากแบบประเมินผลตนเองก่อนเรียนและหลังเรียน
2. ประเมินผลจากกิจกรรมและแนวตอบท้ายเรื่อง
3. ประเมินผลจากการสอบไล่ประจำภาคการศึกษา

เมื่ออ่านแผนการสอนแล้ว ขอให้ทำแบบประเมินผลตนเองก่อนเรียน  
หน่วยที่ 5 ในแบบฝึกปฏิบัติ แล้วจึงศึกษาเอกสารการสอนต่อไป

## ตอนที่ 5.1

### ยุโรปยุคกลาง

โปรดอ่านหัวเรื่อง แนวคิด และวัตถุประสงค์ของตอนที่ 5.1 แล้วจึงศึกษารายละเอียดต่อไป

#### หัวเรื่อง

- 5.1.1 การรุกรานของอนารยชนและการตั้งอาณาจักรต่างๆ ในยุคกลาง
- 5.1.2 บทบาทของคริสต์ศาสนาในยุคกลาง
- 5.1.3 จักรวรรดิโรมันตะวันออก: อารยธรรมไบแซนไทน์

#### แนวคิด

1. อนารยชนเยอรมันและมองโกลได้รุกรานดินแดนของจักรวรรดิโรมันแล้วหัวหน้าเผ่าต่างๆ ได้ตั้งตนเป็นกษัตริย์และแบ่งการปกครองเป็นอาณาจักรต่างๆ ในยุโรปยุคกลาง
2. คริสต์ศาสนาได้มีอิทธิพลและบทบาทต่อวิถีชีวิตของคนในยุคกลางโดยเน้นการปฏิบัติและความศรัทธาที่มีต่อพระเจ้า
3. จักรวรรดิโรมันตะวันออกหรือไบแซนไทน์มีความเจริญด้านต่างๆ โดยมีศูนย์กลางอยู่ที่กรุงคอนสแตนติโนเปิลจนถึงคริสต์ศตวรรษที่ 15 จึงได้ตกอยู่ใต้อำนาจของเผ่าออตโตมานเตอร์ก

#### วัตถุประสงค์

- เมื่อศึกษาตอนที่ 5.1 จบแล้ว นักศึกษาสามารถ
1. อธิบายสภาพการณ์ของยุโรปหลังการยึดครองของอนารยชนได้
  2. วิเคราะห์เหตุผลที่คริสต์ศาสนามีอิทธิพลต่อชีวิตผู้คนในยุคกลางได้
  3. ระบุความเจริญด้านต่างๆ ของอารยธรรมไบแซนไทน์ได้

## เรื่องที่ 5.1.1

### การรุกรานของอนารยชนและการตั้งอาณาจักรต่างๆ ในยุคกลาง

เมื่อประมาณ 2,000 ปีก่อนคริสตกาล เผ่าอินโดยูโรเปียนได้อพยพจากกลุ่มแม่น้ำดานูบทางตอนเหนือของยุโรปเข้าสู่แหลมอิตาลีแล้วตั้งถิ่นฐานอยู่ทางตอนเหนือของแหลมอิตาลี ต่อมาได้ผสมกลมกลืนทางวัฒนธรรมกับชาวพื้นเมืองเดิมเกิดเป็นกลุ่มที่เรียกว่า พวกอิตาลิก ส่วนใหญ่อาศัยอยู่บริเวณละติอุม (Latium) ทางตอนใต้ของกลุ่มแม่น้ำไทเบอร์จึงเรียกว่า พวกลาติน เรื่องราวเกี่ยวกับชาวโรมันในอดีตเริ่มมีหลักฐานชัดเจนเมื่อประมาณ 650 ปีก่อนคริสต์ศักราช ชาวลาตินมีความก้าวหน้าทางการเกษตรและการหลอมโลหะ เช่น ทองแดง เหล็กและสำริด การปกครองของพวกลาตินมีกรุงโรมเป็นศูนย์กลางการปกครอง ส่วนทางด้านตะวันตกของแหลมอิตาลีเป็นถิ่นฐานของพวกอีทรัสกัน (The Etruscans) ซึ่งเป็นพวกที่มีความชำนาญทางการค้าและการเดินเรือ นอกจากนี้ยังมีชาวกรีกเข้ามาตั้งถิ่นฐานทางตอนใต้ของแหลมอิตาลีแถบเมืองเนเปิล ไซราคิวส์และเมืองตารันตุม ชาวกรีกได้นำอารยธรรมกรีกที่มีความเจริญก่อนชาวโรมันเข้ามาด้วย เช่น การปกครองแบบนครรัฐ รวมทั้งศิลปกรรมและการนับถือเทพเจ้าหลายองค์ อารยธรรมของกลุ่มชนทั้งสามกลุ่มนี้ได้ผสมกลมกลืนและพัฒนาจนกลายเป็นอารยธรรมภายใต้การปกครองของกษัตริย์กว่า 200 ปี (735-509 ก่อนคริสต์ศักราช) เมื่อสิ้นระบบกษัตริย์ปกครองในราว 509 ปีก่อนคริสต์ศักราช ระบบการปกครองได้เปลี่ยนเป็นระบบสาธารณรัฐระหว่างปี 509-27 ก่อนคริสต์ศักราช และระบบการปกครองแบบจักรวรรดิระหว่าง ค.ศ. 27-476

จักรวรรดิโรมันสถาปนาโดยออกตาเวียนหรือออกุสตุส ซีซาร์ ซึ่งเป็นนายทหารมาก่อน (หลานชายของจูเลียส ซีซาร์) ได้ตั้งตนเป็นจักรพรรดิเมื่อ 27 ก่อนคริสต์ศักราช จักรพรรดิ หมายถึง นายพลผู้ได้ชัยชนะ<sup>1</sup> โดยมีอำนาจสูงสุดรวมศูนย์อยู่ที่องค์จักรพรรดิและมีการจัดระบบกองทัพที่เข้มแข็ง ส่งผลให้จักรวรรดิโรมันมีความเจริญรุ่งเรืองสูงสุดในด้านการเมืองการปกครอง การทหารและศิลปวิทยาการต่างๆ จึงเรียกว่า ยุคแห่งความสันติสุข หรือ The Time of Happiness (หรือ Pax Romana) ของชาวโรมัน ช่วงเวลาแห่งความสงบสุขและเจริญรุ่งเรืองนี้นับจากสมัยจักรพรรดิออกุสตุส ซีซาร์ ต่อมาอีกประมาณ 200 ปี ซึ่งถือว่าเป็นยุคที่จักรวรรดิโรมันยิ่งใหญ่มาก เพราะมีอาณาเขตปกครองด้านตะวันตกจากเกาะอังกฤษไปจนถึงทะเลทรายอาระเบีย (Arabian Desert) ในตะวันออกกลางและจากยุโรปเหนือตั้งแต่กลุ่มแม่น้ำดานูบลงไปถึงทะเลทรายซาฮารา (Sahara Desert) ในทวีปแอฟริกา มีพลเมืองประกอบด้วยชนชาติต่างๆ ประมาณ 70 ล้านคนซึ่งมีความแตกต่างทางเชื้อชาติ ขนบธรรมเนียมประเพณี และประวัติศาสตร์ ทำให้การเมืองการปกครองของจักรวรรดิในจักรวรรดิโรมันกลายเป็นชุมชนโลก (World Community) มาตั้งแต่ยุคนั้น<sup>2</sup> ดินแดนแห่งความสงบสุขและเจริญรุ่งเรืองค่อยๆ เสื่อมลง เพราะปัจจัยภายในเองคือ จักรพรรดิโรมันที่ปกครองในยุคหลังๆ ได้ตกอยู่ใต้อำนาจของฝ่ายทหารตั้งแต่คริสต์ศตวรรษที่ 3 เป็นต้นมา ฝ่ายทหารได้ลดทอนอำนาจจักรพรรดิและจักรพรรดิหลายองค์ถูกปลงพระชนม์ในช่วงที่ทหารมีอำนาจในการปกครอง ความเป็นจักรวรรดิโรมันสากล (Roman Universalism) ที่ยิ่งใหญ่มีอาณาเขตกว้างขวางเหมือนยุคที่ยังเจริญรุ่งเรืองได้สิ้นสุดลง จนกล่าวได้ว่า จักรพรรดิอยู่ภายใต้อำนาจของฝ่ายทหารหรือ “จักรพรรดิของทหารเท่านั้น”<sup>3</sup>

เมื่อจักรวรรดิโรมันอ่อนแออันเกิดจากปัจจัยภายในแล้วยังต้องเผชิญกับปัจจัยภายนอกอีกด้วย คือการรุกรานของพวกอนารยชนเยอรมันและพวกมองโกล จึงทำให้จักรวรรดิโรมันค่อยๆ เสื่อมลงจนกระทั่งจักรวรรดิล่มสลายในที่สุดเมื่อ ค.ศ. 476 โดยเริ่มจากพวกมองโกลเผ่ายันจากตอนกลางของทวีปเอเชีย นำโดยอัทติลา (Attila) ได้ยกกองทัพเข้าโจมตีและปล้นสดมภ์จักรวรรดิโรมันตะวันตกโดยเข้าไปทางเหนือของกรุงโรมจนถึงตอนกลางของเขตแดนที่เผ่า

กอล (ฝรั่งเศสในปัจจุบัน) ยึดครอง แต่การรบในครั้งนั้นไม่สามารถเอาชนะกองทัพโรมันซึ่งได้รับการสนับสนุนและความช่วยเหลือจากหัวหน้าเผ่าเยอรมันกลุ่มต่างๆ ด้วย ประจวบกับเกิดโรคระบาด (Black Death) อย่างหนักในยุโรป และโรคระบาดในกองทัพมองโกลด้วย กองทัพมองโกลจึงต้องถอยทัพกลับไปยังเอเชีย ในครั้งนั้นออตโตลา แม่ทัพใหญ่ได้เสียชีวิตด้วยโรคระบาดด้วย ในการถอยทัพกลับกองกำลังบางส่วนที่อ่อนล้าและเหน็ดเหนื่อยต่อการทำสงครามจึงได้หลบหนีและตกค้างอยู่แถบยุโรปตะวันออกและผสมกลมกลืนกับชาวพื้นเมืองของยุโรปตะวันออก

ในที่สุด ผลการร่วมมือกันระหว่างกองทัพของจักรวรรดิโรมันกับพวกเยอรมันเผ่าต่างๆ ประกอบกับการเกิดโรคระบาดในกองทัพของมองโกลในครั้งนั้นได้ช่วยให้จักรวรรดิโรมันรอดพ้นจากการยึดครองของจักรวรรดิมองโกล (Mongolian Empire) ไปได้อย่างหวุดหวิด<sup>4</sup> นอกจากนี้การรุกรานของพวกฮั่นได้ผลักดันให้พวกอนารยชนเยอรมันเผ่าวิสิโกท (Visigoth) และพวกโกท (Goths) ที่เกรงกลัวพวกฮั่นก็ได้เคลื่อนย้ายลงมาตั้งถิ่นฐานในดินแดนจักรวรรดิโรมันด้วย ต่อมาใน ค.ศ. 378 กองทัพของพวกโกทได้รับชัยชนะกองทัพจักรวรรดิโรมันตะวันออกที่เมืองอะเดรียโนเปิล (Adrianople) ซึ่งอยู่ทางตะวันตกกรุงคอนสแตนติโนเปิลของจักรวรรดิโรมันตะวันออกและได้ตั้งถิ่นฐานอยู่แถบนั้น ส่วนอนารยชนเยอรมันเผ่าอื่นๆ ก็ได้อพยพเข้ามาอยู่ในดินแดนจักรวรรดิโรมันด้วย การเคลื่อนย้ายเข้าไปอาศัยอยู่ในดินแดนจักรวรรดิโรมันในระยะแรกๆ ต้องยอมอยู่ใต้การปกครองของจักรวรรดิโรมัน เมื่อได้รับการกดขี่จากผู้ปกครองของจักรวรรดิในแคว้นต่างๆ หนักขึ้น พวกเยอรมันก็ได้ลุกฮือต่อต้านการปกครองจนเกิดเป็นสงครามและบางพวกได้ยกเข้าปล้นกรุงโรม เช่น พวกแวนดัลได้ยกเข้าปล้นกรุงโรมใน ค.ศ. 456 แล้วได้ยกกองทัพเลยไปตั้งอาณาจักรแวนดัล (Vandal Kingdom) ในมณฑลคาร์เทจทางตอนเหนือของทวีปแอฟริกา พวกอนารยชนจากทางตอนเหนือของยุโรปอีกกลุ่มหนึ่ง คือ เผ่าแซกซอน (Saxon) แองเกิลส์ (Angles) และจัทส์ (Jutes) ได้รุกรานดินแดนจักรวรรดิโรมันตะวันตกด้านเกาะอังกฤษแล้วแยกย้ายกันตั้งถิ่นฐานอยู่บริเวณเกาะต่างๆ

เมื่อ ค.ศ. 476 โอโดเซอร์ (Odoacer, 476-493) แม่ทัพอนารยชนเยอรมันได้ยกทัพเข้าโจมตีกรุงโรม เมื่อยึดกรุงโรมได้แล้ว จึงปลดจักรพรรดิโรมูลุส ออกุสตุลลุส (Romulus Augustulus) ออกจากตำแหน่งแล้วตั้งตนเป็นกษัตริย์ปกครองแหลมอิตาลี เรียกว่า อาณาจักรโอโดเซอร์ (Kingdom of Odoacer) ของเผ่าวิสิโกทและดินแดนกอล (Gaul) ได้ตกอยู่ใต้อำนาจของเผ่าแฟรงค์ (Frank) ที่มีผู้นำที่เข้มแข็ง จึงแผ่อำนาจและอิทธิพลทั่วยุโรปตะวันตกภายใต้ราชวงศ์เมโรวินเจียน (Merovingian Kingdom) และราชวงศ์คาโรลิงเจียนส์ (Carolingians) ตามลำดับ ราชอาณาจักรของพวกแฟรงค์ (Frankish Kingdom) ได้ปกครองดินแดนแถบยุโรปตะวันตกอย่างกว้างขวางและได้รับการสถาปนาจากสันตะปาปาที่กรุงโรมในสมัยจักรพรรดิชาร์เลอมาญ (Charlemagne) เมื่อ ค.ศ. 800 จักรพรรดิชาร์เลอมาญจึงมีอำนาจอันชอบธรรมทั้งทางโลกและทางศาสนจักรในฐานะผู้คุ้มครองความปลอดภัยแห่งโรมด้วย<sup>5</sup> ในช่วงเดียวกันพวกไวกิงส์ (The Vikings) จากแถบนอร์เวย์ก็ได้เคลื่อนย้ายเข้าไปตั้งถิ่นฐานในเกาะไอซ์แลนด์ (Ireland) และสกอตแลนด์ (Scotland) และรอบๆ ฝั่งบริเตน (Britain) และพวกนอร์เวย์ (Norwegians) ได้ตั้งถิ่นฐานบนเกาะไอซ์แลนด์ด้วย ส่วนพวกเดนส์ (Danes) ได้เข้าไปตั้งถิ่นฐานบริเวณที่ราบลุ่มอังกฤษและในดินแดนที่เป็นประเทศฝรั่งเศสในปัจจุบัน<sup>6</sup> พวกอนารยชนจากทางตอนเหนือของยุโรปจึงค่อยๆ ปรับตัวโดยรับความเจริญจากอารยธรรมโรมันที่เคยรุ่งเรืองมาหลายศตวรรษดินแดนที่เคยอยู่ใต้อำนาจการเมืองการปกครองของจักรวรรดิโรมันที่ถูกยึดครองโดยอนารยชนเผ่าต่างๆ ได้แบ่งแยกการปกครองโดยหัวหน้าเผ่าได้ตั้งตนเป็นกษัตริย์และปกครองตามแบบแผนประเพณีของเผ่าตนและบางเผ่าได้ขยายอำนาจกว้างขวางในระบบจักรวรรดิ เช่น จักรวรรดิของพวกแฟรงค์ดังกล่าวแล้วข้างต้น ส่วนจักรวรรดิโรมันตะวันออกที่มีกรุงคอนสแตนติโนเปิลเป็นศูนย์กลางการเมืองการปกครองได้ป้องกันการรุกรานจากพวกอนารยชนเยอรมันและพวกมองโกลไว้ได้ จึงดำรงความเป็นอิสระและสร้างความเจริญด้านต่างๆ จนถึงคริสต์ศตวรรษที่ 15 จึงได้ตกอยู่ใต้อำนาจของพวกมุสลิมเผ่าออตโตมานเตอร์กใน ค.ศ. 1453

การโจมตีและยึดครองดินแดนส่วนต่างๆ ของจักรวรรดิโรมันตะวันตกโดยพวกอนารยชนไม่เพียงแต่ทำลายอาคารบ้านเรือน สิ่งก่อสร้างและศิลปกรรมต่างๆ ที่มีความเจริญรุ่งเรืองในยุคโบราณเท่านั้น แต่ยังปล่อยให้สิ่ง

ก่อสร้างทางศิลปกรรมหรืออารยธรรมที่ชาวโรมันได้สร้างสมไว้ยาวนานกว่า 5 ศตวรรษให้ปรากฏทั้งศิลปะและศิลปกรรม เป็นอย่างมาก เนื่องจากพวกกอนารยชนไม่คุ้นเคยกับการดำรงชีวิตแบบคนเมืองที่มีความเจริญแล้ว (civilized man) นักประวัติศาสตร์จึงเรียกยุคกลางระยะแรกหรือหลังจากกรุงโรมแตกว่า **ยุคมืด**<sup>7</sup> ความเจริญก้าวหน้าทางเศรษฐกิจ สังคม การเมืองและวัฒนธรรมในช่วงเวลาประมาณ 500 ปี มีความเจริญสูงสุดในยุคกลางตอนปลายตั้งแต่คริสต์ศตวรรษที่ 14-15 ซึ่งเรียกว่า ยุคฟื้นฟูศิลปวิทยาการ (Age of Renaissance) พัฒนาการของอารยธรรมยุคกลางที่สำคัญและเป็นหัวใจสำคัญด้านความเชื่อความศรัทธาตลอดจนการดำเนินชีวิตของผู้คนในยุคกลางคือ คริสต์ศาสนา ซึ่งเป็นสถาบันที่เป็นที่พึ่งทางใจและวิถีการดำเนินชีวิตของคนในยุคกลางซึ่งจะกล่าวถึงในเรื่องที่ 5.1.2 ต่อไป

---

### กิจกรรม 5.1.1

เพราะเหตุใดหัวหน้าผู้ปกครองดินแดนส่วนต่างๆ ของจักรวรรดิโรมันจึงไม่ปกครองในระบบจักรวรรดิเหมือนเมื่อครั้งจักรวรรดิโรมันยังเจริญรุ่งเรือง

---

### แนวตอบกิจกรรม 5.1.1

เนื่องจากพวกกอนารยชนมีหลายเผ่า เมื่อได้ชัยชนะเหนือดินแดนต่างๆ ที่เคยอยู่ใต้การปกครองของจักรวรรดิโรมันแล้ว หัวหน้าเผ่าได้ตั้งตนเป็นกษัตริย์ในเขตการปกครองเป็นอิสระต่อกัน โดยยึดแบบแผนประเพณีของแต่ละเผ่าและพัฒนาการปกครองในระบบฟิวดัลในเวลาต่อมา

---

## เรื่องที่ 5.1.2

### บทบาทของคริสต์ศาสนาในยุคกลาง

พระเยซูคริสต์เป็นผู้ให้กำเนิดศาสนาคริสต์ที่แยกออกจากศาสนายูดาห์ (Judaism) เมื่อคริสต์ศาสนาได้แพร่ขยายมายังดินแดนที่อยู่ภายใต้การปกครองของจักรวรรดิโรมันและเป็นที่ยอมรับกันอย่างกว้างขวางทั้งคนชนบทและคนเมือง โดยเฉพาะคนจนที่เชื่อว่าคนเรามีสิทธิเท่าเทียมกันในสายตาพระเจ้า ทำให้ผู้ปกครองของจักรวรรดิโรมันในยุคนี้เกรงว่า การเผยแพร่คำสอนที่ประกาศว่า พระเยซูเป็นที่มาของชีวิตนิรันดร (eternal life) และเป็นบุตรของพระเจ้าเป็นพลังสำคัญที่จะนำไปสู่การปฏิวัติและแยกตัวออกจากจักรวรรดิโรมัน<sup>8</sup> พระเยซูจึงถูกจับตรึงไม้กางเขนจนสิ้นพระชนม์ การสิ้นพระชนม์ของพระองค์กลับเป็นแรงศรัทธาอย่างแรงกล้าต่อบรรดาสาวกที่กำลังเผยแพร่ศาสนา โดยเฉพาะสาวกที่ชื่อ ปอล (Paul) ได้ประกาศคำสอนไปถึงกรุงโรม ในขณะที่จักรวรรดิโรมันกำลังเสื่อมโทรมลงในทุกๆ ด้าน เช่น จักรพรรดิที่ทรงอ่อนแอเปิดโอกาสให้พวกกอนารยชนเผ่าต่างๆ เข้ามาเป็นทหารรับราชการในตำแหน่งสูงๆ อยู่ในจักรวรรดิด้วย<sup>9</sup> ผู้คนที่ชาวเมืองและชาวบ้านชาวนาต่างก็ตกอยู่ในสภาพที่หวาดกลัวต่อการรุกรานของพวกกอนารยชน จึงต้องหาทางออกโดยยึดเอาคริสต์ศาสนาเป็นที่พึ่งและยึดเหนี่ยวทางจิตใจ คริสต์ศาสนาจึงมีอิทธิพลเพิ่มมากขึ้นอย่างรวดเร็วทั่วดินแดนของจักรวรรดิโรมันและเป็นพลังสำคัญในการจัดระเบียบสังคมในยุโรปหลังจักรวรรดิโรมันตะวันตกล่มสลาย

อิทธิพลของศาสนาคริสต์ในยุคกลางได้ครอบงำวิถีชีวิตของคนในยุคกลางทั้งทางสังคมและการเมืองการปกครองซึ่งยังผลให้อาณาจักรต่างๆ รวมทั้งแคว้นใหญ่ๆ มีสภาพเสถียรภายใต้กฎข้อบังคับของสถาบันสันตะปาปาที่กรุงโรม โดยเฉพาะอย่างยิ่งในคริสต์ศตวรรษที่ 13 สันตะปาปามีอำนาจเด็ดขาดทั้งทางธรรมและทางโลก ผู้ที่ทำผิดกฎของคริสต์ศาสนาไม่ว่าจะเป็นกษัตริย์ ประมุขแห่งแคว้นหรือสามัญชนจะถูกขับออกจากศาสนจักรและไม่อาจดำรงฐานะทางสังคมในยุคกลางได้ การลงโทษที่หนักกับผู้ที่กระทำผิดต่อศาสนาเรียกว่า บรรพชนียกรรม (Excommunication) ก่อนคริสต์ศตวรรษที่ 13 พวกนอกรีตหรือกระทำผิดทางศาสนาจะถูกตัดสิ้นความผิดและถูกตัดออกจากศาสนจักร ในสมัยสันตปาปาอินโนเซนต์ที่ 3 (Innocent III, 1198-1216) ทรงมีอำนาจมากถึงกับประกาศว่าสันตปาปามีศักดิ์ “ต่ำกว่าพระเจ้า แต่สูงกว่าผู้คน... พิพากษาคดีความได้ทั้งหมดและตัดสินโดยไม่มีใครขัดพระองค์ได้” (the pope, “lower than God but higher than man ... judges all and is judged by no one.”)<sup>10</sup> ต่อมาทางสันตปาปาได้ออกกฎหมายตั้งศาลพิเศษพิจารณาคดีความผิดพวกนอกรีตหรือผู้กระทำผิดต่อศาสนาจะถูกพิพากษาความผิดและถูกเผาไฟทั้งเป็น (to be burned at the stake) การถูกตัดออกจากศาสนาเป็นการตัดออกทั้งชุมชน วัดในชุมชนที่ต้องโทษได้ถูกปิดหมดและไม่มีการทำพิธีกรรมทางศาสนาแต่อย่างใด ต่อมาได้เกิดขัดแย้งระหว่างคริสตจักรกับอาณาจักรทำให้สันตปาปาอ่อนแอลง พวกปัญญาชนและนักคิดคนสำคัญๆ ในปลายยุคกลางเริ่มแสวงหาความรู้โดยใช้เหตุผลเป็นหลัก จึงหันไปสนใจศึกษาความเจริญรุ่งเรืองของกรีกและโรมันยุคโบราณ การเคลื่อนไหวนี้ในยุคหัวเลี้ยวหัวต่อระหว่างปลายสมัยกลางและต้นสมัยใหม่เรียกว่า ยุคฟื้นฟูศิลปวิทยาการ (Age of Renaissance) ซึ่งจะได้ศึกษาในหน่วยที่ 6 ต่อไป

เนื่องจากผู้คนในยุคยุโรปยุคกลางตอนต้นอยู่ในสภาพที่หวาดกลัวและความไม่แน่นอนของการดำเนินชีวิต จึงยึดเอาคริสต์ศาสนาเป็นที่พึ่งทางใจ เกิดความศรัทธาและเชื่อมั่นในพระเจ้าเป็นผู้บันดาลทุกสิ่งทุกอย่างในชีวิตได้ ชาวคริสต์จึงมีความเชื่อในหลักคำสอนที่มุ่งให้ศรัทธาในพระเจ้าตามความเชื่อพื้นฐานของคริสต์ศาสนาดังนี้

1. พระเจ้าคือผู้สร้างทุกสิ่งทุกอย่าง พระองค์จึงทรงเป็นองค์ประกอบของสรรพสิ่งหรือเป็นแก่นแท้ของสิ่งทั้งหลาย เนื่องจากความเชื่อที่ว่า พระเยซูเป็นบุตรของพระเจ้าที่มาไถ่บาปมนุษย์ มาเพื่อเป็นสติปัญญาและแสงสว่างแก่มนุษย์ มนุษย์จึงต้องยอมรับและเชื่อในพระเยซูและคริสต์ศาสนาอย่างแท้จริง

2. บาปกำเนิดของมนุษย์ เมื่อพระเจ้าสร้างมนุษย์คู่แรกให้สมบูรณ์และมีเสรีภาพ แต่มนุษย์ใช้เสรีภาพที่พระเจ้าให้ในทางที่ผิด มนุษย์จึงมีบาปกำเนิดตั้งแต่นั้นมา มนุษย์จึงต้องพึ่งพระเจ้าและศรัทธาในพระเจ้า จึงจะมีชีวิตอยู่กับพระเจ้าบนสวรรค์ชั้นนิรันดร์

3. โลกและมนุษย์สร้างขึ้นโดยบัญชาของพระเจ้า เมื่อจักรวรรดิโรมันล่มสลายลง คริสต์ศาสนาได้กลายเป็นที่พึ่งทางใจของคริสต์ศาสนิกชนอย่างมั่นคง ศาสนจักร (Church) ได้กลายเป็นสถาบันที่อุทิศตนเพื่อประโยชน์ของคริสต์ศาสนาและทำหน้าที่จัดระเบียบสังคมในยุคกลาง โบสถ์ได้กลายเป็นศูนย์กลางทางการศึกษาและทางวัฒนธรรม โดยมีพระสันตปาปาเป็นประมุขสูงสุดและมีคณะบุคคลต่างๆ มีอำนาจทำหน้าที่ลดหลั่นกันไป เมื่อมนุษย์ไม่สามารถพ้นจากบาปได้ด้วยตนเองโดยปราศจากความช่วยเหลือของศาสนจักร จึงต้องพึ่งศาสนาโดยผ่านบุคคลของศาสนจักร ได้แก่ สาวกของพระเยซู นับตั้งแต่นักบุญปีเตอร์ (St. Peter) และผู้สืบต่อจากสาวกผู้นี้ในเวลาต่อมา

คริสต์ศาสนาในยุคกลางถือว่าอาณาจักรและศาสนจักรแยกออกจากกันหรือเป็นอิสระต่อกัน แต่บุคคลต้องเป็นพลเมืองของรัฐ แม้ว่าจะไม่นับถือศาสนาใดๆ ก็ได้ แต่ศาสนจักรได้พยายามให้คนอยู่ในอำนาจของพระสันตปาปาที่กรุงโรม ทั้งนี้เพื่อสะดวกในการควบคุมดูแลทรัพย์สินต่างๆ ตามหลักของระบบฟิวดัล ตามหลักของศาสนจักรนั้น มนุษย์จะพ้นจากบาปได้ต้องกระทำพิธีรับศีลศักดิ์สิทธิ์ เช่น ศีลล้างบาปและศีลมหาสนิท ซึ่งเป็นพิธีที่มนุษย์จะได้รับพรและเมตตาจากพระเจ้า เพราะพระเจ้าเป็นจิตวิญญาณ (spirit) จึงไม่มีใครเคยเห็นพระเจ้า<sup>11</sup> พิธีรับศีลศักดิ์สิทธิ์จึงเป็นหนทางหนึ่งที่จะไปสู่สวรรค์ได้ ดังนั้น คริสต์ศาสนาจึงมีอิทธิพลและบทบาทต่อคนในยุคกลางอย่างมาก การ



ดำเนินชีวิตของคนในยุคกลางทั้งทางสังคม เศรษฐกิจ การเมืองการปกครองและอื่นๆ เป็นเรื่องของพระเจ้าเป็นผู้กำหนดโชคชะตา ดังนั้น การประพุดติและการปฏิบัติตลอดจนจริยธรรมของมนุษย์จึงต้องสอดคล้องกับหลักคำสอนของคริสต์ศาสนา

อิทธิพลของคริสต์ศาสนาเกิดจากคำสอนของนักปรัชญาคริสต์ศาสนาที่สำคัญ 2 ท่าน คือ เซนต์ ออกัสติน (St. Augustine, ค.ศ. 345-430) และเซนต์ อโควนัส (St. Aquinas, ค.ศ. 1266-1273) เซนต์ ออกัสตินมีผลงานที่สำคัญคือ อาณาจักรหรือนครของพระเจ้า (The City of God) ซึ่งได้อธิบายแนวคิดของศาสนาคริสต์ว่า นครของพระเจ้าเป็นโลกแห่งความบริสุทธิ์ เมื่อวิญญาณมนุษย์ได้พบพระเจ้าแล้วก็จะได้รับความสุข มนุษย์จึงต้องศรัทธาในศาสนาจักร (Church) และในคัมภีร์ไบเบิลโดยไม่ต้องโต้แย้งหรือตั้งคำถามใดๆ และต้องศรัทธาในพระเจ้าอย่างแรงกล้า จึงจะสามารถสัมผัสกับพระเจ้า (จิตวิญญาณ) ได้ ประจวบกับในระยะนั้นจักรพรรดิแห่งจักรวรรดิโรมันกำลังเสื่อมอำนาจลงอย่างมากและได้ตกอยู่ใต้อำนาจของพวกอนารยชนในเวลาต่อมา หลักคำสอนของเซนต์ ออกัสตินจึงมีอิทธิพลเหนือผู้คนในยุคกลางและได้แพร่ขยายอย่างกว้างขวางในยุโรปยุคกลาง



ภาพที่ 5.1 เซนต์ ออกัสติน

สำหรับแนวคิดของอโควนัสได้มีอิทธิพลในยุคกลางตอนปลาย ท่านได้อธิบายเกี่ยวกับการสร้างสรรค์ของพระเจ้าว่าเป็นไปอย่างมีจุดหมายที่แน่นอน โดยใช้หลักเหตุผลตามแนวทางของอริสโตเติล โดยเห็นว่า สรรพสิ่งในโลกนี้ดำเนินไปตามกฎธรรมชาติ แต่มนุษย์มีฐานะที่พิเศษ เพราะเป็นสัตว์โลกที่พระเจ้าทรงสร้างตามบัญชาของพระองค์ มนุษย์จึงเป็นคนที่มีความรู้ สู้ฝึกฝินชอบชีวิตและมีสติปัญญา ความศรัทธาของมนุษย์ที่มีต่อพระเจ้าจะทำให้มีความ

สุชัชวีร์รันดร<sup>12</sup> เซนต์ อีโควินัสจึงเป็นนักคิดคนสำคัญของคริสต์ศาสนาในยุคกลางตอนปลายและมีอิทธิพลต่อคริสต์ศาสนิกายโรมันคาทอลิกสืบมาจนถึงปัจจุบัน



ภาพที่ 5.2 เซนต์ อีโควินัส

---

#### กิจกรรม 5.1.2

ศาสนาคริสต์ในยุคกลางได้รับอิทธิพลแนวคิดหรือแนวปฏิบัติของนักปรัชญาคริสต์ศาสนาที่สำคัญจากท่านใด

---

#### แนวตอบกิจกรรม 5.1.2

นักคิดที่มีบทบาทสำคัญในยุคกลางมี 2 ท่าน คือ เซนต์ ออกัสตินและเซนต์ อีโควินัส แนวคิดและแนวปฏิบัติของออกัสติน เน้นคำสอนจากพระคัมภีร์ไบเบิลอย่างเคร่งครัดโดยปราศจากข้อโต้แย้งหรือตั้งคำถามใดๆ ทั้งสิ้น ส่วนแนวทางการปฏิบัติของอีโควินัสเน้นเรื่องเหตุผลในการอธิบายจากพระคัมภีร์ไบเบิลหรือให้คำตอบกับมนุษย์โดยให้เหตุผลว่า มนุษย์เป็นสัตว์โลกที่มีเหตุผลและมีสติปัญญา

---

## เรื่องที่ 5.1.3

### จักรวรรดิโรมันตะวันออก: อารยธรรมไบแซนไทน์

จักรวรรดิโรมันตะวันออกมีระบบการปกครองที่เน้นอำนาจสูงสุดของจักรพรรดิทั้งทางโลกและทางธรรม กล่าวคือทรงเป็นประมุขที่มีอำนาจสูงสุดและทรงเป็นประมุขทางศาสนานิกายกรีก คือ การผสมผสานของความเชื่อเดิมของอารยธรรมกรีกและการตีความโดยจักรพรรดิคอนสแตนติน (ต่อมาเป็นนิกายกรีกออร์ทอด็อกซ์) ในฐานะที่เป็นตัวแทนโดยตรงของพระเจ้าบนพื้นพิภพ (Direct Agent of God) และทรงมีฐานะเป็นผู้พิพากษาที่มีอำนาจสูงสุด (Supreme Judge) ในจักรวรรดิโรมันตะวันออก<sup>13</sup> การแบ่งการปกครองในส่วนภูมิภาคได้แบ่งเป็นจังหวัด มณฑล และเขตตามลำดับ โดยมีข้าหลวงเขตเป็นผู้ปกครองกำกับดูแลอีกชั้นหนึ่งขึ้นตรงต่อจักรพรรดิที่กรุงคอนสแตนติโนเปิล พระจักรพรรดิจึงทรงเป็นเจ้าของชีวิตและทรงพิทักษ์ความสงบสุขและความปลอดภัยของประชาชนในจักรวรรดิได้อย่างทั่วถึงระหว่างคริสต์ศตวรรษที่ 4-8 เพราะมีจักรพรรดิที่เข้มแข็งและมีความสามารถในการปกครองและการทหาร เช่น จักรพรรดิคอนสแตนติน (คริสต์ศตวรรษที่ 4) และจักรพรรดิจัสติเนียน (Justinian) (คริสต์ศตวรรษที่ 6) เป็นต้น แต่ในช่วงศตวรรษต่อมา จักรพรรดิแห่งไบแซนไทน์ทรงประกาศยกเลิกการนับถือรูปปั้นและรูปภาพของพระเจ้า ซึ่งเป็นเจ้าซึ่งขัดกับขนบธรรมเนียมประเพณีที่เคยปฏิบัติมา จักรวรรดิไบแซนไทน์จึงได้สูญเสียอำนาจทางศาสนาในยุโรปตะวันตก แก่สถาบันสันตปาปาที่กรุงโรม ดังจะเห็นได้จากสันตปาปาแห่งโรมทรงจัดทำพิธีบรมราชาภิเษกชาร์เลอมาญเป็นจักรพรรดิของประชาชนแห่งโรม ดังนั้น อำนาจทางการเมืองระหว่างโรมกับคอนสแตนติโนเปิลจึงแยกกันอย่างชัดเจน ตั้งแต่นั้นมาและได้เกิดการแบ่งแยกกันอย่างเห็นเป็นทางการตั้งแต่กลางคริสต์ศตวรรษที่ 11 เป็นต้นมาและยังถูกพวกมุสลิมรุกราน รวมทั้งสงครามครูเสดระหว่างชาวคริสเตียนกับมุสลิมได้ส่งผลต่อความเสื่อมของจักรวรรดิไบแซนไทน์ในที่สุด

ดินแดนบริเวณช่องแคบดาร์ดาเนลระหว่างทะเลเมดิเตอร์เรเนียนกับทะเลดำเคยเป็นดินแดนที่ขึ้นอยู่กับจักรวรรดิกรีกโบราณตั้งแต่ก่อนคริสต์ศตวรรษที่ 7 มีเมืองศูนย์กลางการปกครองอาณานิคมของกรีกคือเมืองไบแซนติอุม (Byzantium) เมื่อจักรวรรดิโรมันได้แผ่อำนาจมาถึงบริเวณนี้ในคริสต์ศตวรรษที่ 4 ซึ่งตรงกับสมัยจักรพรรดิคอนสแตนติน พระองค์โปรดให้สร้างเมืองหลวงใหม่ทางด้านตะวันออกเมืองไบแซนติอุมเมื่อ ค.ศ. 330 แล้วเปลี่ยนชื่อเป็นเมืองคอนสแตนติโนเปิล ตามพระนามของพระองค์<sup>14</sup> ดังนั้น ชื่อจักรวรรดิไบแซนไทน์ จึงเป็นชื่อที่เรียกกันในสมัยกลางตั้งแต่สมัยจักรพรรดิคอนสแตนตินเป็นต้นมา ส่วนชื่อจักรวรรดิโรมันตะวันออกเป็นชื่อที่เรียกกันในประวัติศาสตร์ยุโรปยุคโบราณ จักรวรรดิไบแซนไทน์ได้แยกออกจากโรมในสมัยจักรพรรดิคอนสแตนติน จักรพรรดิของไบแซนไทน์ทรงเป็นจักรพรรดิของจักรวรรดิโรมันเพียงทางทฤษฎี เมื่อถึงสมัยจักรพรรดิชาร์เลอมาญได้ทรงประกาศตั้งจักรวรรดิโรมันในยุโรปตะวันตกเมื่อ ค.ศ. 812 จักรพรรดิแห่งไบแซนไทน์ก็ได้ยอมรับอำนาจของชาร์เลอมาญ แต่ในคริสต์ศตวรรษที่ 11 ได้เกิดความแตกแยกทางศาสนาเกี่ยวกับการตีความของโรมเกี่ยวกับการตีความทางศาสนาและไม่ยอมรับว่าสันตปาปาแห่งโรมมีอำนาจสูงสุดเหนือศาสนานิกายอื่น ๆ (ดังกล่าวแล้วในเรื่องที่ 5.1.2)

ในสมัยจักรพรรดิคอนสแตนตินได้สร้างความมั่นคงและความเจริญรุ่งเรืองแก่จักรวรรดิไบแซนไทน์ โดยเฉพาะศูนย์กลางทางการค้าและจุดยุทธศาสตร์บริเวณช่องแคบดาร์ดาเนล พระองค์โปรดให้สร้างกำแพงขนาดใหญ่เพื่อป้องกันรุกรานของพวกอนารยชนจากทางเหนือของจักรวรรดิทำให้จักรวรรดิไบแซนไทน์รอดพ้นจากการโจมตีของพวกอนารยชนเผ่าเยอรมันและเผ่ามองโกลได้ ซึ่งแตกต่างจากจักรวรรดิโรมันตะวันตกได้ถูกพวกอนารยชนเยอรมันตีแตกในคริสต์ศตวรรษที่ 5 จักรพรรดิคอนสแตนตินยังได้รับเอาอารยธรรมด้านต่างๆ จากกรีก เช่น การใช้ภาษา

กรีกเป็นภาษาทางราชการและแตกต่างจากโรมซึ่งใช้ภาษาละตินเป็นภาษาทางราชการ ในสมัยจักรพรรดิจัสติเนียน อาณาเขตของจักรวรรดิได้ขยายออกไปอย่างกว้างขวางถึงอิตาลีและตอนใต้ของสเปนรวมทั้งดินแดนตอนเหนือของแอฟริกา จักรพรรดิจัสติเนียนทรงฟื้นฟูจักรวรรดิไบแซนไทน์ให้ยิ่งใหญ่ ทรงต้องการสร้างกรุงคอนสแตนติโนเปิลให้เป็นเสมือน **โรมใหม่** (New Rome)<sup>15</sup> พระองค์ได้โปรดให้ชำระกฎหมายและรวบรวมกฎหมายโรมัน เพื่อใช้เป็นประโยชน์ในด้านการเมืองการปกครองและประกาศใช้ใน ค.ศ. 529 เรียกว่า ประมวลกฎหมายของจัสติเนียน (Justinian's Code)

ด้านศิลปกรรมการก่อสร้างสมัยจักรพรรดิจัสติเนียนได้มีการสร้างสถาปัตยกรรมวิหารรูปโดม การแกะสลักงานช่างที่งดงามและการออกแบบการออกแบบกระเบื้องโมเสกที่สวยงาม พระองค์ได้โปรดให้สร้างโบสถ์หรือวิหารขนาดใหญ่ในกรุงคอนสแตนติโนเปิลถึง 36 แห่ง วิหารรูปโดมที่มีชื่อเสียงคือ โบสถ์เซนต์ โซเฟีย (ปัจจุบันอยู่ในกรุงอิสตันบูล ประเทศตุรกี) พระองค์ยังได้โปรดให้สร้างโบสถ์ในดินแดนที่ขยายอำนาจออกไปในอียิปต์ ปาเลสไตน์ กรีซ และอิตาลี เช่น โบสถ์เซนต์ มาร์ค (St. Mark) ในเมืองเวนิส ประเทศอิตาลี เป็นต้น นอกจากนี้พระองค์ได้โปรดให้สร้างโรงพยาบาล โรงเรียน สถานที่พักผ่อนหย่อนใจสาธารณะ ถนน และป้อมปราการต่างๆ เหมือนกับกรุงโรมเมื่อครั้งที่ยังมีความเจริญรุ่งเรืองในอดีต



ภาพที่ 5.3 โบสถ์เซนต์ โซเฟีย

ด้านศาสนาคริสต์นิกายกรีกออร์ทอด็อกซ์ได้กลายเป็นพลังอำนาจที่สำคัญของจักรวรรดิ เพราะจักรพรรดิทรงมีอำนาจในการตั้งพระสังฆราช (Patriarch) ประมุขแห่งนิกายกรีกออร์ทอด็อกซ์และในขณะเดียวกันคนทั้งหลายในกรุงคอนสแตนติโนเปิลก็ได้รับการปลูกฝังด้านความเชื่อว่าเป็นที่เคารพบูชาของพระเจ้า จักรพรรดิจึงเป็นเสมือนตัวแทนของพระเจ้าบนโลกมนุษย์ ศาสนาคริสต์นิกายกรีกออร์ทอด็อกซ์จึงเป็นสถาบันที่ช่วยรักษาอารยธรรมกรีกและโรมันสืบต่อมา จักรวรรดิไบแซนไทน์ยังมีการติดต่อกับโลกตะวันออก จึงมีการผสมผสานระหว่างอารยธรรมไบแซนไทน์กับตะวันออก กล่าวคือ ศาสนาคริสต์นิกายกรีกออร์ทอด็อกซ์ได้ขยายไปยังดินแดนของพวกสลาฟในยุโรปตะวันออกและรัสเซีย อิทธิพลของอารยธรรมไบแซนไทน์ได้ขยายเข้าไปในรัสเซียโดย

มีประจักษ์พยานด้านศิลปะการก่อสร้างหลังสมัยจักรพรรดิจัสติเนียน ในช่วงคริสต์ศตวรรษที่ 9-10 รัสเซียมีศูนย์การปกครองอยู่ที่เมืองเคียฟ (Kiev) พระจักรพรรดิได้อาศัยศาสนาเป็นเครื่องมือในการสร้างอำนาจการปกครอง โดยนำแบบอย่างต่างๆ ที่กรุงคอนสแตนติโนเปิลไปปฏิบัติในทุกๆ ด้าน<sup>16</sup>

จักรวรรดิไบแซนไทน์มีความเจริญรุ่งเรืองทางการเมืองการปกครอง การศาสนาและศิลปวิทยาการต่างๆ อยู่ประมาณ 1,000 ปีเศษ อารยธรรมไบแซนไทน์มีเอกลักษณ์ที่โดดเด่นในด้านกฎหมายและสถาปัตยกรรมที่งดงาม และมีอิทธิพลในช่วงปลายสมัยกลาง อาณาจักรไบแซนไทน์ได้ตกอยู่ใต้อำนาจของมุสลิมเผ่าออตโตมานเตอร์กใน ค.ศ. 1453 แต่บรรดาสิ่งก่อสร้างที่สำคัญไม่ถูกทำลายเหมือนในดินแดนจักรวรรดิโรมันตะวันตก จึงได้มีการสืบทอดต่อมาและได้ถูกดัดแปลงเป็นศาสนสถานของศาสนาอิสลาม เช่น โบสถ์เซนต์ โซเฟีย ที่มีความสวยงามทางด้านสถาปัตยกรรมและความใหญ่โตของวิหารต่างๆ ในกรุงคอนสแตนติโนเปิล และเมืองนี้ได้เปลี่ยนชื่อเป็น อิสตันบูล บรรดาสิ่งก่อสร้างทางคริสต์ศาสนาได้มีการปรับเปลี่ยนเป็นมัสยิดของศาสนาอิสลามตั้งแต่นั้นมา<sup>17</sup>

### กิจกรรม 5.1.3

เพราะเหตุใดอารยธรรมไบแซนไทน์จึงได้แพร่ขยายกว้างขวางทั้งในยุโรปตะวันออกและทางเหนือของทวีปแอฟริกาในยุคกลาง

### แนวตอบกิจกรรม 5.1.3

อารยธรรมไบแซนไทน์มีความเจริญรุ่งเรืองมากในสมัยจักรพรรดิจัสติเนียน เพราะว่าพระองค์ทรงมีนโยบายในการขยายอำนาจทางการเมืองการปกครองและศาสนาไปยังดินแดนในปกครอง โดยเน้นหลักการและแนวคิดทางศาสนาเป็นเครื่องมือในการเสริมสร้างอำนาจของจักรพรรดิทางการเมืองการปกครอง เศรษฐกิจ สังคมและวัฒนธรรม จึงโปรดให้สร้างศาสนสถานไว้ตามเมืองสำคัญๆ เช่น เมืองเวนิสและเจนัวในอิตาลี เป็นต้น

## ตอนที่ 5.2

### ระบบฟิวด์ล

โปรดอ่านหัวเรื่อง แนวคิด และวัตถุประสงค์ของตอนที่ 5.2 แล้วจึงศึกษารายละเอียดต่อไป

#### หัวเรื่อง

- 5.2.1 กำเนิดและความหมายของระบบฟิวด์ล
- 5.2.2 การใช้ที่ดินในระบบแมนเนอร์
- 5.2.3 การจัดระเบียบสังคมในระบบฟิวด์ล

#### แนวคิด

1. ระบบฟิวด์ลเกิดขึ้นในยุโรปยุคกลาง หมายถึง ระบบสิทธิและหน้าที่ที่ทั้งปวงของบุคคลที่เกี่ยวข้องกับกิจการสาธารณะทุกอย่าง โดยตั้งอยู่บนพื้นฐานของการถือครองที่ดินระหว่างเจ้าขุนนาง หรือเจ้าที่ดินกับผู้รับช่วงในการใช้ที่ดิน
2. การใช้ที่ดินในระบบแมนเนอร์มีเจ้าขุนนางหรือลอร์ดเป็นผู้ถือครองที่ดิน โดยมีชาวนาติดที่ดินเป็นผู้ทำมาหากิน แล้วแบ่งผลผลิตให้แก่เจ้าขุนนางที่ตนสังกัดอยู่ตามที่ตกลงกันได้
3. การจัดระเบียบสังคมในระบบฟิวด์ลหรือในสมัยกลางนั้น มีการแบ่งชนชั้นในสังคมออกเป็น 3 ชนชั้น คือ ขุนนาง พระและสามัญชน

#### วัตถุประสงค์

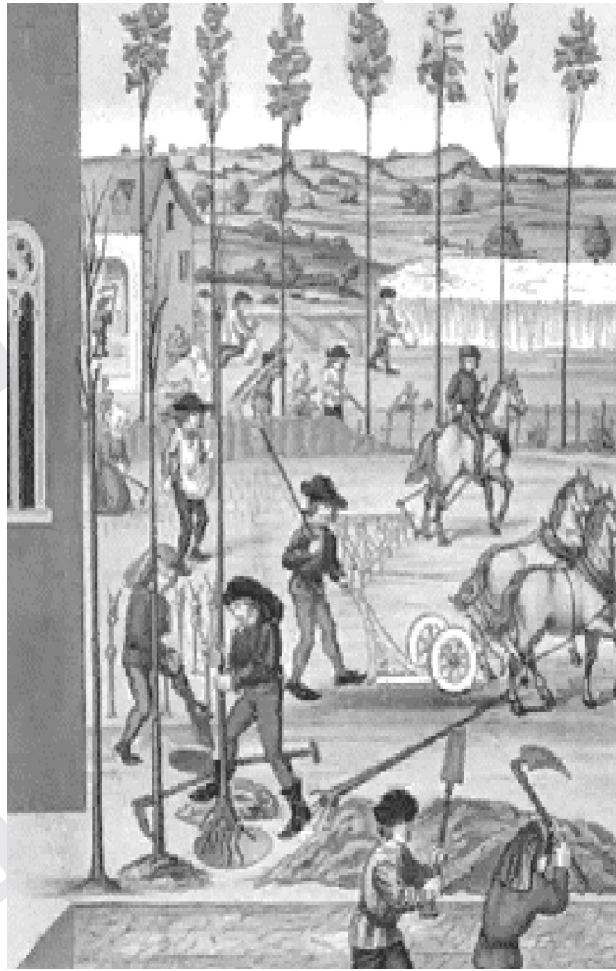
- เมื่อศึกษาตอนที่ 5.2 จบแล้ว นักศึกษาสามารถ
1. อธิบายแหล่งกำเนิดและความหมายของระบบฟิวด์ลได้
  2. อธิบายการใช้ที่ดินในระบบแมนเนอร์ได้
  3. อธิบายการจัดระเบียบสังคมในระบบฟิวด์ลได้

## เรื่องที่ 5.2.1

### กำเนิดและความหมายของระบบฟิวดัล

ระบบฟิวดัลเกิดขึ้นในยุโรปภายหลังที่จักรวรรดิโรมัน ซึ่งมีกรุงโรมเป็นศูนย์กลางทางการเมืองการปกครองได้ตกอยู่ใต้อำนาจของพวกอนารยชนเยอรมันเผ่าต่างๆ ตั้งแต่คริสต์ศตวรรษที่ 5 เป็นต้นมา บรรดาผู้นำของพวกเยอรมันได้ตั้งตนเป็นกษัตริย์ปกครองดินแดนที่ตนยึดครองได้ เช่น ในอิตาลี และในประเทศฝรั่งเศส (ในปัจจุบัน) เป็นต้น บรรดาผู้คนส่วนใหญ่ในดินแดนที่ตกอยู่ภายใต้การยึดครองเป็นชาวนาที่อยู่ภายใต้สภาพบ้านแตกสาแหรกขาดและเต็มไปด้วยความหวาดกลัวภัยอันตราย จึงต้องหาที่พึ่งเพื่อความปลอดภัยและเพื่อให้มีชีวิตอยู่รอดได้ คือผู้ที่อ่อนแอยอมเป็นลูกน้องของผู้ที่เข้มแข็งกว่าและมีพันธะต่อกัน ซึ่งจะมีตั้งแต่ระดับกษัตริย์กับเจ้าขุนนาง ขุนนางกับชาวนา เป็นต้น

ในสภาพการณ์ดังกล่าว จึงเกิดมีรูปแบบพันธะระหว่างนายกับข้า โดยนายมอบที่ดินให้เข้าไปทำกินเรียกว่า ฟิฟ (Fief) ซึ่งเป็นที่มาของคำว่า ฟิวดัล (feudal) มาจากภาษาละตินว่า Feodum หรือ feudum แปลว่า “ที่ดิน” นายหรือลอร์ด (Lord) สูงสุด เรียกว่า ซูเซอเรน (suzerain) ซึ่งอาจจะเป็นจักรพรรดิหรือกษัตริย์ ระดับรองมาเป็นเจ้าขุนนางชั้นสูง (Lords) ที่ปกครองแคว้นหรือรัฐต่างๆ ระดับรองลงมาเป็นขุนนาง (Lord) ระดับต่ำ เช่น พวกอัศวิน (Knights) ซึ่งถือกรรมสิทธิ์ที่ดินต่อจากเจ้าขุนนางชั้นสูงอีกทอดหนึ่ง ดังนั้น ระบบฟิวดัล (feudalism) จึงมีพื้นฐานของพันธะหรือสัญญา หมายถึง ระบบที่มีสิทธิและหน้าที่ทั้งปวงของบุคคลที่เกี่ยวกับกิจการสาธารณะทุกอย่างตั้งอยู่บนมูลแห่งการถือครองที่ดินทั้งสิ้น ที่ดินจึงเป็นสิ่งที่กำหนดสิทธิและหน้าที่ของบุคคลนั้นๆ ในสังคม<sup>18</sup> ระบบฟิวดัลจึงมีพื้นฐานของพันธะหรือสัญญาระหว่างผู้ให้ช่วงที่ดินคือ ลอร์ด (lord) หรือเจ้าขุนนางกับผู้รับช่วงที่ดินคือ วาสซาล (vassal) ซึ่งทั้งสองฝ่ายจะต้องปฏิบัติต่อกันที่มีต่อกัน กล่าวคือวาสซาลต้องให้ความจงรักภักดีหรือเคารพเชื่อฟังเจ้าขุนนางผู้เป็นเจ้าของที่ดิน ถ้าวาสซาลไม่ปฏิบัติตามสัญญา เจ้าขุนนางก็มีสิทธิริบที่ดินคืน แต่ในทางปฏิบัติแล้วเจ้าของที่ดินจะเป็นผู้กำหนดว่า ที่ดินแปลงใดจะให้ชาวนาคนใดทำกินหรือไถหว่านเพื่อปลูกพืช เจ้าที่ดินมีหน้าที่ควบคุมชาวนาที่ได้รับมอบที่ดินให้ทำนาแปลงนั้นตลอดไปตราบเท่าที่ยังมีพันธะต่อกัน จึงเรียกว่า “ชาวนาติดที่ดิน” (serf) เมื่อชาวนาเก็บเกี่ยวผลผลิตแล้วก็ต้องส่งผลผลิตให้กับเจ้าของที่ดินตามที่ตกลงกันไว้ หรือถูกเกณฑ์แรงงานมาทำงานให้เจ้าของที่ดินโดยไม่ได้รับค่าตอบแทนหรือยอมให้เกณฑ์ไปทำสงคราม กล่าวโดยรวมก็คือข้าหรือชาวนาติดที่ดินขึ้นกับนายหรือเจ้าของที่ดินที่ตนทำกิน เจ้าขุนนางขึ้นกับกษัตริย์อีกทอดหนึ่ง ข้าหรือชาวนาติดที่ดินจึงต้องทำงานหนักโดยไม่มีกรรมสิทธิ์ในที่ดินแต่อย่างใดและไม่มีสิทธิมีเสียงใดๆ เลย



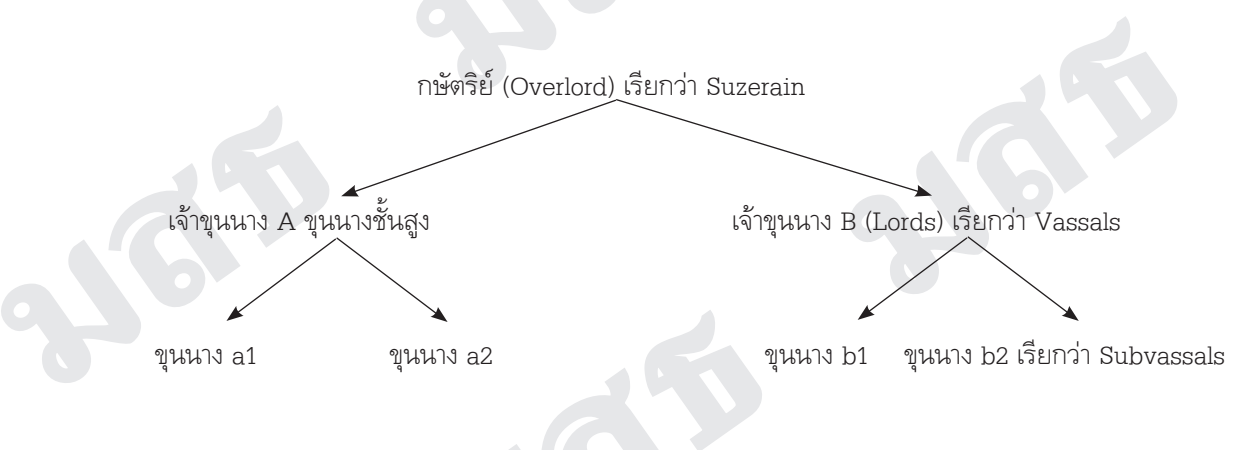
ภาพที่ 5.4 ชาวนาติดที่ดิน

เนื่องจากสังคมตะวันตกในสมัยกลางได้มีการจัดระเบียบสังคมที่เรียกว่าระบบศักดินาเช่นเดียวกับสังคมไทยสมัยโบราณ นักวิชาการบางท่านจึงเรียกระบบศักดินาในยุโรปว่า “ระบบศักดินาสวามิภักดิ์” หรือบางท่านเช่น ม.ร.ว. คึกฤทธิ์ ปราโมช ใช้ในชื่อผลงานของท่านที่เขียนเกี่ยวกับระบบศักดินาในยุโรปกลางว่า “ฝรั่งศักดินา” บางท่านเรียกว่า “ระบบศักดินาฝรั่ง”<sup>19</sup> ให้ความสำคัญกับการถือครองที่ดินและการคุ้มครองผู้ทำมาหากินบนที่ดินนั้นๆ ถ้าขุนนางหรือลอร์ดท่านใดมีที่ดินจำนวนมากและพื้นที่เพาะปลูกมีความอุดมสมบูรณ์ก็ย่อมมีผลต่อทางยุทธศาสตร์สูง ขุนนางบางท่านนั้นก็ย่อมจะมีอิทธิพลทางการเมืองสูงด้วย ดังนั้น ถ้าศูนย์กลางของอำนาจกษัตริย์เมืองหลวงอ่อนแอ ศูนย์อำนาจตามมณฑลหรือแคว้นต่างๆ จะมีอำนาจทางการเมืองมากขึ้น ดังนั้น เพื่อหลีกเลี่ยงความสับสนในการเรียกชื่อ จึงใช้คำว่า “ระบบฟิวเดิล” เพื่อให้แตกต่างจากระบบศักดินาไทยซึ่งมีความแตกต่างกันในรายละเอียด

ระบบฟิวเดิลในยุโรปยุคกลาง โดยทฤษฎีแล้วกษัตริย์เป็นเจ้าของที่ดินทั้งหมด แต่พระองค์ไม่ทรงมีความสามารถที่จะปกครองดูแลที่ดินได้ทั่วถึง จึงแบ่งที่ดินให้เจ้าขุนนางหรือโบสถ์ (องค์กรทางศาสนา) รับช่วงไป กษัตริย์จึงมีฐานะเป็นลอร์ดของพวกขุนนาง ส่วนขุนนาง พระ หรือฆราวาสก็จะแบ่งที่ดินให้ชาวนาติดที่ดินทำกินและให้ผลผลิต



ตอบแทน การแบ่งที่ดินอาจมีหลายช่วง เช่น เมื่อกษัตริย์แบ่งที่ดินให้ขุนนาง เจ้าขุนนางก็จะเป็น vasal ของกษัตริย์ แล้วเจ้าขุนนางก็จะแบ่งที่ดินให้กับชาวนาทำกินในทีนาแต่ละแปลง เจ้าขุนนางก็จะกลายเป็น lord ของพวกชาวนาติดที่ดิน ดังนั้น ในทางสังคม กษัตริย์จะทรงเป็นผู้ที่อยู่สูงสุด จึงเป็น lord ของ lord ทั้งหมด (ดังแผนภูมิ)



จากแผนภูมิข้างบน เห็นได้ว่า กษัตริย์ทรงเป็นเจ้าของที่ดินผืนใหญ่ทั้งหมดในอาณาจักรพระองค์จึงทรงเป็น lord ของเจ้าของขุนนาง A และ B เจ้าขุนนาง A และ B ก็จะเป็น vasal ของกษัตริย์และเป็น lord ของขุนนางย่อยๆ ลงไป คือ ขุนนาง a1 และ a2, b1 และ b2

ที่ดินที่ lord แต่ละคนครอบครองนั้นเป็นหน่วยที่บูรณาการทางการเมืองการปกครอง เศรษฐกิจ สังคม และวัฒนธรรม กล่าวคือในทางการเมืองการปกครอง กษัตริย์ในฐานะเป็นองค์ประมุขของประเทศ ทรงมอบกรรมสิทธิ์ในที่ดินอันกว้างใหญ่ในอาณาจักรให้แก่เจ้าขุนนางและบริวารของขุนนาง เพื่อสะดวกแก่การปกครองและการใช้ที่ดินให้เกิดประโยชน์ ระบบการปกครองในยุคกลางจึงเป็นลักษณะการปกครองแบบกระจายอำนาจ จากกษัตริย์ไปยังเจ้าขุนนางตามรัฐหรือแคว้นต่างๆ ในด้านเศรษฐกิจของยุโรปยุคกลางนั้น เป็นลักษณะเศรษฐกิจแบบเกษตรกรรมที่สามารถเลี้ยงตัวเองได้ในแต่ละหน่วยที่ดิน ทำการค้าภายในตัวเองและในบริเวณที่ไม่ห่างไกลกันมากนัก ส่วนการหัตถกรรมเริ่มมีมากขึ้นหลังสงครามครูเสด (ในคริสต์ศตวรรษที่ 11-13) ในสมัยกลางตอนปลายได้รับอิทธิพลทางความเชื่อจากคริสต์ศาสนา จึงต้องปฏิบัติตามแนวทางของศาสนาย่างเคร่งครัด

ดังนั้น ระบบฟิวดัลจึงเป็นระบบที่มีความสำคัญมากในยุคกลาง ที่ทำให้ยุคกลางเป็นสังคมที่มีระเบียบและเหมาะสมกับยุคนั้น เพราะเป็นยุคหลังจากการล่มสลายของจักรวรรดิโรมันใหม่ๆ คนที่เป็นชนชั้นสามัญชนหรือชาวนาต้องการที่พึ่งเพื่อความปลอดภัย จึงต้องอาศัยเจ้าขุนนางหรือผู้ที่มีอำนาจ โดยยินยอมอยู่ใต้อุปถัมภ์ของเจ้าที่ดินหรือขุนนางและได้มีการจัดการการใช้ที่ดินและก่อให้เกิดลักษณะเศรษฐกิจแบบเลี้ยงตัวเองในแต่ละแมนเนอร์ ซึ่งจะกล่าวถึงต่อไป

---

**กิจกรรม 5.2.1**  
ระบบฟิวดัลมีการจัดความสัมพันธ์ระหว่างเจ้าที่ดินกับข้าหรือชาวนาอย่างไร

---

### แนวตอบกิจกรรม 5.2.1

ความสัมพันธ์ระหว่างเจ้าที่ดินกับข้าหรือชาวนาเป็นลักษณะความสัมพันธ์ในแนวตั้งหรือความสัมพันธ์ที่ไม่เท่าเทียมกัน เจ้าที่ดินเป็นชนชั้นที่สูงกว่า เช่น กษัตริย์ หรือเจ้านางจึงมีอภิสิทธิ์ และต้องให้ความคุ้มครองแก่ข้าหรือชาวนาที่ดินของตน และในขณะเดียวกันข้าหรือชาวนาก็ต้องทำงานหนักด้วยการให้แรงงานและผลผลิตแก่นายของตน รวมทั้งให้ความจงรักภักดีด้วย

## เรื่องที่ 5.2.2

### การใช้ที่ดินในระบบแมนเนอร์

ที่ดินของลอร์ดแต่ละคนประกอบด้วยที่ตั้งคฤหาสน์ โบสถ์และที่ดินเพื่อการเกษตร ซึ่งจัดเป็นหน่วยการปกครองระหว่างลอร์ดหรือเจ้าที่ดินกับชาวนาที่ดิน เรียกว่า แมนเนอร์ (Manor) ภายในที่ดินของเจ้าของที่ดินหรือขุนนางนี้เป็นทั้งหน่วยการปกครอง การผลิต และสังคมที่สามารถเลี้ยงตัวเองได้ระบบแมนเนอร์ (Manorialism) ภายในแมนเนอร์หนึ่งๆ ชาวนาสามารถปลูกข้าว ปลูกพืชต่างๆ เลี้ยงสัตว์ หรือประกอบอาชีพอื่นๆ ได้ เช่น ช่างไม้ ช่างเหล็ก ช่างโลหะหรืองานอื่นๆ นอกฤดูทำนาได้ แต่ต้องแบ่งพืชผลให้แก่เจ้าที่ดินของตนอย่างสม่ำเสมอ จึงเป็นพันธะที่ค่อนข้างเข้มงวดระหว่างเจ้าที่ดินกับชาวนาที่ดิน

ในแมนเนอร์หนึ่งๆ เปรียบเสมือนหมู่บ้านหนึ่งที่เป็นหน่วยการปกครอง เศรษฐกิจ และสังคมที่ผูกพันระหว่างเจ้าที่ดินกับชาวนาหรือผู้ใช้ที่ดิน แต่ถ้าเป็นแมนเนอร์ขนาดใหญ่ อาจจะมีหลายชุมชนหรือหลายหมู่บ้านก็ได้ ส่วนคฤหาสน์หรือโบสถ์จะตั้งอยู่บริเวณที่สูงหรือมีคูน้ำล้อมรอบ ถัดจากที่อาศัยของเจ้าที่ดินและพระจะเป็นที่ดินสำหรับทำนาและบ้านซึ่งเป็นที่อาศัยของชาวนากระจายไปตามพื้นที่ที่พวกเขาได้รับที่ดินมา ภายในแมนเนอร์จะมีบ่อน้ำ ถนนและโรงสีของขุนนาง ครอบๆ หมู่บ้านจะมีกำแพงหินล้อมรอบเพื่อป้องกันโจรผู้ร้าย นอกหมู่บ้านหรือตัวเมืองจะเป็นป่าไม้และทุ่งหญ้าสำหรับเลี้ยงสัตว์ที่เป็นของส่วนรวมในแต่ละแมนเนอร์ ที่ดินที่สำคัญที่สุดในแมนเนอร์คือ ที่ดินเพื่อการเกษตร เป็นแหล่งอาหารของคนในแมนเนอร์ ที่ดินส่วนหนึ่งสำหรับชาวนาที่ดินเพื่อปลูกพืชหรือเลี้ยงสัตว์ ที่ดินอีกส่วนหนึ่งเป็นของขุนนางสำหรับปลูกพืชเป็นอาหารของครอบครัวและบริวาร

การใช้ที่ดินจะสัมพันธ์กับฤดูกาลผลิต ในแต่ละแมนเนอร์เจ้าขุนนางจะแบ่งที่ดินเป็นแปลงๆ การใช้ที่ดินจะแบ่งออกเป็นแปลงๆ นิยมแบ่งเป็น 3 แปลง จึงเรียกว่า ระบบนา 3 แปลง (Three field system) ในแต่ละแปลงจะมีการปลูกพืช ดังนี้

- นาแปลงที่ 1 ปลูกพืชในฤดูใบไม้ผลิ
- นาแปลงที่ 2 ปลูกพืชในฤดูใบไม้ร่วง
- นาแปลงที่ 3 เมื่อคราดแล้ว จะปล่อยทิ้งร้างไว้ เพื่อให้ดินฟื้นตัวและกลับมีความอุดมสมบูรณ์เหมือนเดิม

ระบบนา 3 แปลงนี้ จึงเป็นการแบ่งที่นาเพื่อการปลูกพืชสลับกันไป เช่น ในปีแรก แปลงที่ 1 ปลูกข้าวสาลี แปลงที่ 2 ปลูกข้าวโอ๊ต แปลงที่ 3 ปล่อยพักไว้ ในปีที่ 2 แปลงที่ 1 ปล่อยพักไว้ แปลงที่ 2 ปลูกข้าวโอ๊ต และแปลงที่ 3 ปลูกข้าวสาลี ในปีที่ 3 แปลงที่ 1 ปลูกข้าวโอ๊ต แปลงที่ 2 ปลูกข้าวสาลีและแปลงที่ 3 ปล่อยพักไว้ นั่นคือที่ดินแต่ละ

แปลงมีการปลูกพืชติดต่อกัน 2 ปี พอขึ้นปีที่ 3 ก็จะปล่อยที่ดินพักไว้เพื่อให้ผืนดินฟื้นตัว มีความอุดมสมบูรณ์โดยธรรมชาติ ที่ดินที่ปล่อยไว้นี้ก็จะเป็นประโยชน์ในการเลี้ยงสัตว์ เช่น วัว และแกะ เป็นต้น การเลี้ยงวัวสำหรับใช้แรงงานให้นมและเนื้อใช้เป็นอาหาร ส่วนแกะเลี้ยงเพื่อบริโภค โดยจะเลี้ยงสัตว์ในบริเวณใกล้ๆ บ้านของแต่ละครอบครัว

การดำเนินชีวิตของผู้คนในแมนเนอร์ส่วนใหญ่ขึ้นอยู่กับภาระปลูกที่ใช้แรงงานคนและสัตว์และอาศัยอยู่ในชนบท ส่วนในเมืองมีการค้าขายอยู่โดยทั่วไป ในแมนเนอร์หนึ่งๆ จึงเป็นทั้งหน่วยการปกครอง เศรษฐกิจ สังคมและวัฒนธรรม กิจกรรมทางเศรษฐกิจหลักๆ ได้แก่ การปลูกข้าวสาลี ข้าวไรน์และพืชผักต่างๆ ส่วนในเมืองจะมีร้านค้าตามหมู่บ้านจะมีพ่อค้าเร่จากที่อื่นนำสินค้ามาขาย เช่น เกลือ เครื่องเทศ เหล็กหรือเครื่องมือทำนาและเครื่องใช้ต่างๆ ในหมู่บ้านชนบทส่วนใหญ่มีการแลกเปลี่ยนสิ่งของที่ตนต้องการ โดยทั่วไปแล้ววิถีชีวิตของผู้คนในสมัยกลางนั้นอยู่ในระบบเศรษฐกิจแบบเลี้ยงตัวเอง การเปลี่ยนแปลงทางเศรษฐกิจและสังคมในสมัยกลางเป็นไปอย่างช้าๆ ภายในแต่ละแมนเนอร์จะเป็นการกำหนดขอบเขตหรือพรมแดนให้ผู้คนอยู่ในแต่ละหมู่บ้านหรือชุมชน ต่อมาในสมัยกลางตอนปลายหรือหลังสงครามครูเสด (ประมาณคริสต์ศตวรรษที่ 13 เป็นต้นมา) ระบบการค้าเริ่มขยายตัว มีเมืองสำคัญๆ ที่เป็นศูนย์กลางทางการค้า เช่น เมืองเวนิส เมืองเจนีวา ในอิตาลี เป็นต้น

ระบบแมนเนอร์เริ่มเสื่อมลงในยุคกลางตอนปลายหรือตั้งแต่คริสต์ศตวรรษที่ 14-15 เป็นต้นมา เนื่องจากสาเหตุหลายประการ เช่น การเพิ่มของประชากร ทำให้ความต้องการอาหารเพิ่มขึ้นตามไปด้วย นอกจากนี้ยังมีการอพยพในชนบทไปทำงานในเมืองตามโรงงานหัตถกรรมและอุตสาหกรรม การขยายตัวของอุตสาหกรรมและการตลาดส่งผลให้เกิดการขยายตัวทางเศรษฐกิจจนก่อให้เกิดผลกระทบทางสังคมทำให้ระบบเศรษฐกิจในแมนเนอร์เสื่อมลง อนึ่ง ในช่วงกลางคริสต์ศตวรรษที่ 14 เมื่อ ค.ศ. 1348 ได้เกิดกาฬโรคขึ้นในยุโรปและแพร่ระบาดเป็นเวลากว่าหนึ่งปี ทำให้ผู้คนล้มตายลงเป็นอันมาก พืชผลที่ปลูกไว้จึงขาดผู้เอาใจใส่ดูแล ทั้งไม่มีแรงงานในการเก็บผลผลิต ทำให้เกิดขาดแคลนอาหารขึ้น โดยระบบแมนเนอร์ไม่สามารถปรับตัวเข้ากับการเปลี่ยนแปลงนี้ได้ ระบบแมนเนอร์จึงเสื่อมสภาพลงและระบบเสรีนิยมได้เข้ามาแทนที่ตั้งแต่ปลายสมัยกลางเป็นต้นมา

กล่าวโดยสรุป จะเห็นได้ว่า การใช้ที่ดินในระบบแมนเนอร์ขึ้นอยู่กับเกษตรเป็นหลัก ส่วนการอุตสาหกรรมและพาณิชย์กรรมนั้นยังมีน้อย จึงไม่ค่อยมีการแข่งขันกันเหมือนกับระบบเสรีนิยมในสมัยต่อมา ทางด้านศาสนาในยุคนี้เน้นด้านความเชื่อและความศรัทธาในพระเจ้า ไม่ต้องการให้คนสะสมความมั่งคั่งทางวัตถุและไม่เปิดโอกาสให้ผู้คนได้แสดงความคิดเห็นที่นอกเหนือจากคำสอนในพระคัมภีร์ไบเบิล การแข่งขันหรือสามัญชนในสมัยกลางจึงมีน้อย เพราะถูกพวกขุนนางหรือเจ้าของที่ดินบังคับไม่ให้มีการแสดงออกหรือมีการเปลี่ยนแปลงไปจากวิถีชีวิตแบบเดิม ซึ่งการจัดระเบียบสังคมในสมัยกลางนี้ จะกล่าวถึงต่อไป

### กิจกรรม 5.2.2

วิธีการปลูกพืชในระบบแมนเนอร์ ชวนาใช้เทคนิคการปลูกพืชแบบโคและเพราะเหตุใด

#### แนวตอบกิจกรรม 5.2.2

ชวนาติดที่ดินใช้เทคนิคการปลูกพืชระบบนา 3 แปลง หรือการแบ่งที่นาออกเป็น 3 แปลงเพื่อปลูกพืชในแต่ละปีสลับกันไป เช่น นาแปลงที่ 1 และแปลงที่ 2 ปลูกข้าวโอ๊ตและข้าวสาลีตามลำดับ ส่วนนาแปลงที่ 3 จะปล่อยพักไว้ ดังนั้น นาแต่ละแปลงจะปลูกพืช 2 ปี ติดต่อกันแล้วพักไว้ 1 ปี สลับกันไป ทั้งนี้เพื่อเป็นการพักดินให้ฟื้นตัวและเกิดความอุดมสมบูรณ์ ที่ดินดังกล่าวยังสามารถใช้พื้นที่เลี้ยงสัตว์ เช่น วัว แพะ และแกะ ได้อีกด้วย

## เรื่องที่ 5.2.3

### การจัดระเบียบสังคมในระบบฟิวดัล

สังคมยุโรปยุคกลางมีหน่วยการปกครองเป็นแบบพีระมิดลดหลั่นกันลงมา คือ บนยอดสูงสุดคือกษัตริย์ รองลงมาคือเจ้าขุนนางชั้นสูงและขุนนางรองๆ ลงมาจนถึงไพร่หรือสามัญชน โดยกษัตริย์ทรงแบ่งที่ดินให้เจ้าขุนนางในแต่ละแคว้นปกครองดูแลในแคว้นนั้นๆ ซึ่งแบ่งคนในแคว้นออกเป็น 3 กลุ่มใหญ่ๆ คือ

**1. ขุนนาง** มีหน้าที่ในการปกครอง การบริหารและการทหารในแคว้นของตน ขุนนางจะมีที่ดินของตนเรียกว่า ดีเมนส์ (demesne) อยู่ในแคว้นเพื่อใช้เป็นที่ดินสร้างคฤหาสน์และเป็นที่พักของขุนนางในการเลี้ยงครอบครัวและบริวาร นอกจากนี้ยังมีโรงสีของขุนนาง (Lord's Mill) อยู่ในแคว้นด้วย ในแต่ละแคว้นจะมีอัศวิน (Knights) ซึ่งถือกรรมสิทธิ์ที่ดินต่อจากเจ้าขุนนางชั้นสูงอีกทอดหนึ่งและทำหน้าที่ปกป้องขุนนางที่ตนสังกัดอยู่ด้วยความซื่อสัตย์

**2. พระ** มีหน้าที่ในการประกอบพิธีกรรมทางศาสนาและอบรมสั่งสอน มีโบสถ์และวัดอยู่บริเวณเดียวกันเรียกว่า แรคทอรี (Rectory) จะสร้างอยู่ย่านกลางของแคว้นเพื่อสะดวกในการประกอบพิธีกรรมของคนในแคว้น

**3. สามัญชน** มีหน้าที่ในการเพาะปลูกและเป็นแรงงาน ชาวนาที่อยู่ในที่ดินของขุนนางแบ่งได้เป็น 2 ชั้นคือ ชั้นวิลเลนส์ (villeins) เป็นพลเมืองส่วนใหญ่ในแคว้นที่มีหน้าที่ในการเพาะปลูกและส่งผลผลิตให้ขุนนาง ในแต่ละครอบครัวจะมีที่ดินประมาณ 30 เอเคอร์ (ประมาณ 75 ไร่) และชนชั้นคอตทาร์ (cottars) มีจำนวนรองลงมา จะมีฐานะทางสังคมต่ำกว่าชนชั้นวิลเลนส์ เพราะได้รับที่ดินจากขุนนางน้อยกว่าพวกวิลเลนส์ จึงมีฐานะทางเศรษฐกิจและสังคมต่ำกว่าพวกวิลเลนส์ตามปริมาณของที่ดินที่มีน้อยกว่าด้วย คือประมาณ 3-5 เอเคอร์

ส่วนกลุ่มอื่นๆ เป็นผู้ที่เคลื่อนย้ายจากภายนอกเข้ามาอาศัยอยู่ชั่วคราว โดยมีจุดมุ่งหมายเพื่อทำการค้าหรือการเข้ามาสำรวจของเจ้าหน้าที่บ้านเมือง เป็นต้น นอกจากนี้ยังมีพวกเสรีชน (Freemen) เป็นพวกที่ไม่มีภาระผูกมัดกับขุนนาง เสรีชนอาจสละแรงงานในการเพาะปลูกให้ขุนนางเป็นครั้งคราว ส่วนขุนนางก็จะให้ความคุ้มครองเป็นการตอบแทน พวกเสรีชนอาจมีที่ดินเป็นของตนเอง จึงมีสิทธิที่จะโอนที่ดินของตนให้ขุนนางคนใดก็ได้เพื่อความปลอดภัยของตน ในทางสังคมไม่จัดว่าพวกเสรีชนเป็นพลเมืองของแคว้นจึงไม่ได้รับความคุ้มครองจากขุนนาง ในบางกรณีจึงมีฐานะทางสังคมต่ำกว่าพวกวิลเลนส์และพวกคอตทาร์ โดยเฉพาะพวกเสรีชนที่ไม่มีที่ดินเป็นของตนเองต้องไปรับจ้างทำงานในที่ดินคนอื่น พวกเสรีชนนี้จะมีจำนวนไม่มากนักเช่นเดียวกับพวกพ่อค้าและชาวเมือง ในสมัยกลางตอนปลายเสรีชนเริ่มมีความสำคัญ พวกคอตทาร์ และเสรีชนที่มีที่ดินจำนวนน้อยได้กลายเป็นชนชั้นกรรมกรในโรงงานหรือพวกที่มีฐานะดีขึ้นก็จะกลายเป็นชนชั้นกลางหรือพวกพ่อค้าในระบบเสรีนิยมต่อมา

ยุโรปยุคกลางซึ่งมีช่วงเวลาประมาณ 1,000 ปี อาจกล่าวอย่างกว้างๆ ได้ว่า ความสัมพันธ์ระหว่างชนชั้นขึ้นอยู่กับกรรมสิทธิ์ที่ดิน กษัตริย์ทรงมีฐานะสูงสุดในสังคม เนื่องจากมีที่ดินมากที่สุด รองลงมาคือเจ้าขุนนาง (ดยุค เคานต์ ลอร์ดและบารอน) และพวกชาวนาติดที่ดิน ส่วนกลุ่มอื่นๆ เช่น พวกเสรีชนและพ่อค้าจะมีจำนวนไม่มากนัก ในด้านโครงสร้างระบบเศรษฐกิจ สังคมและการปกครองในแต่ละแคว้นมีเจ้าขุนนางที่ได้รับที่ดินจากกษัตริย์เป็นผู้ปกครองและมีความสัมพันธ์กับพวกสามัญชนหรือชาวนาติดที่ดิน

#### กิจกรรม 5.2.3

เพราะเหตุใดจึงกล่าวได้ว่า สังคมยุโรปยุคกลางมีการจัดระเบียบสังคมที่อาศัยที่ดินเป็นสิ่งสำคัญ

---

**แนวตอบกิจกรรม 5.2.3**

สังคมยุโรปยุคกลางหลังจากการล่มสลายของจักรวรรดิโรมันในคริสต์ศตวรรษที่ 5 แล้ว บรรดาผู้คนในยุโรปต่างก็แสวงหาที่พึ่ง เพื่อความปลอดภัยในชีวิตและทรัพย์สินของตน จึงเกิดระบบฟิวดัลขึ้น ระบบนี้กษัตริย์จะมอบที่ดินให้เจ้าขุนนาง แล้วเจ้าขุนนางมอบที่ดินให้ชาวนาทำกินในที่ดินที่ได้รับมอบเมื่อได้ผลผลิตแล้วก็จะแบ่งผลผลิตส่วนหนึ่งให้เจ้าขุนนางตามข้อตกลง ขุนนางในแต่ละแหม่นอร์จึงมีอำนาจในการปกครองและควบคุมดูแลคนของตนอย่างเบ็ดเสร็จ

---

## ตอนที่ 5.3

### มรดกอารยธรรมยุคกลาง

โปรดอ่านหัวเรื่อง แนวคิด และวัตถุประสงค์ของตอนที่ 5.3 แล้วจึงศึกษารายละเอียดต่อไป

#### หัวเรื่อง

- 5.3.1 มรดกอารยธรรมด้านการเมืองการปกครอง
- 5.3.2 มรดกอารยธรรมด้านเศรษฐกิจและการค้า
- 5.3.3 มรดกอารยธรรมด้านสังคม การศึกษาและวัฒนธรรม

#### แนวคิด

1. การเมืองการปกครองในยุคกลางมีมรดกทางความคิดด้านการปกครองที่อยู่บนพื้นฐานหรือข้อตกลง ดังนั้น ผู้ปกครองจึงมีอำนาจอยู่ในขอบเขตของกฎหมาย มีการพิพากษาคดีด้วยระบบลูกขุน มีการปกครองด้วยระบบตัวแทนและมีระบบรัฐสภาสืบมาจนถึงปัจจุบัน
2. เศรษฐกิจและการค้าในยุคกลางตอนต้นเป็นลักษณะเศรษฐกิจแบบเลี้ยงตัวเองในแมนเนอร์ต่างๆ จนถึงสมัยกลางตอนปลายจึงค่อยๆ เปลี่ยนเป็นแบบทุนนิยม การค้าเป็นแบบเสรีและมีปริมาณการค้ามากขึ้น มีเมืองสำคัญ ที่กลายเป็นศูนย์กลางทางเศรษฐกิจและการค้าในยุโรป
3. สังคมและวัฒนธรรมในยุคกลางตกอยู่ใต้อิทธิพลของชนชั้นสูงหรือพวกขุนนาง ส่วนพวกชาวบ้านและเสรีชนอยู่ภายใต้การปกครองของชนชั้นสูง จึงไม่มีเสรีภาพในการดำรงชีวิตจนกระทั่งถึงยุคกลางตอนปลาย พวกชาวบ้านและกรรมกรเริ่มมีอิสระในการประกอบอาชีพและมีความเป็นอยู่ดีขึ้น ในด้านการศึกษาและวัฒนธรรมได้เริ่มมีการเคลื่อนไหวทางความคิดของขบวนการมนุษยนิยม

#### วัตถุประสงค์

- เมื่อศึกษาตอนที่ 5.3 จบแล้ว นักศึกษาสามารถ
1. อธิบายมรดกด้านต่างๆ ทางการเมืองการปกครองในยุคกลางได้
  2. อธิบายลักษณะเศรษฐกิจและการค้าที่เป็นมรดกโลกในยุคกลางได้
  3. อธิบายมรดกทางด้านสังคมและวัฒนธรรมที่ยุคกลางให้แก่โลกได้

## เรื่องที่ 5.3.1

### มรดกอารยธรรมด้านการเมืองการปกครอง

การเมืองการปกครองในยุคกลางภายหลังจักรวรรดิโรมันล่มสลาย ดินแดนที่เคยขึ้นกับจักรวรรดิซึ่งมีกรุงโรมเป็นศูนย์กลางของอำนาจก็ถูกแบ่งเป็นศูนย์กลางอำนาจต่างๆ ภายใต้การปกครองของระบบกษัตริย์ที่เคยเป็นแม่ทัพหรือเป็นหัวหน้าเผ่าของพวกอนารยชนเยอรมันมาก่อน เมื่อตั้งตนเป็นกษัตริย์แล้วได้มอบที่ดินให้กับลอร์ดหรือวีซาลเป็นผู้ปกครองดูแลแทน จึงเกิดเป็นความสัมพันธ์ระหว่างกษัตริย์หรือพวกขุนนางกับผู้ที่อาศัยอยู่ในที่ดินนั้นๆ ลดหลั่นกันเป็นรูปพีระมิด นั่นคือจากกษัตริย์ เจ้าขุนนาง ขุนนางระดับต่างๆ มาจนถึงชาวนาติดที่ดิน เกิดเป็นระบบฟิวดัลที่มีความสำคัญมากในยุคยุโรปยุคกลาง จึงขอกกล่าวถึงความสำคัญของการเมืองการปกครองในยุคยุโรปยุคกลางเพื่อจะได้ทราบถึงมรดกทางการเมืองการปกครองในสมัยฟิวดัลได้ชัดเจนขึ้น

ตามทฤษฎีการปกครองของระบบฟิวดัล ที่ดินทั้งหมดเป็นของกษัตริย์ แต่พระองค์ได้ทรงมอบให้เจ้าขุนนางหรือองค์การทางศาสนารับช่วงไปปกครองดูแลแทน โดยผู้รับช่วงต้องส่งผลประโยชน์จากที่ดินให้เป็นการตอบแทนจึงเกิดเป็นพันธะระหว่างกษัตริย์ (ลอร์ด) กับเจ้าขุนนางหรือระหว่างลอร์ดกับวีซาล ลอร์ดคือผู้ที่ให้ช่วงที่ดิน วีซาลคือผู้รับช่วงที่ดิน วีซาลนี้อาจเป็นเจ้าขุนนางหรือขุนนางระดับล่างลงไป กษัตริย์ตามทฤษฎีแล้วจะเลือกโดยพวกเจ้าขุนนางแต่ในทางปฏิบัติเป็นตำแหน่งการสืบสายโลหิต อำนาจของอาณาจักรยังมีความสัมพันธ์กับศาสนจักรด้วย กล่าวคือ

คริสต์ศาสนาถือว่า กษัตริย์เป็นผู้ที่ได้รับอำนาจจากพระเจ้าให้เป็นผู้ปกครองมนุษย์ สันตะปาปาจึงพยายามเข้าไปมีอำนาจในการแต่งตั้งกษัตริย์ เพื่อจะได้มีบทบาทเหนือกษัตริย์โดยการสวมมงกุฎให้กษัตริย์ทรงเป็นจักรพรรดิ เช่น เมื่อ ค.ศ. 800 สันตะปาปาเลโอที่ 3 (Pope Leo III) ได้สวมมงกุฎให้กษัตริย์ชาร์เลอมาญ (Charlemagne) แห่งอาณาจักรแฟรงค์ เป็นจักรพรรดิโรมันที่กรุงโรม พระจักรพรรดิและสันตะปาปาได้ตกลงที่จะสร้างประวัติศาสตร์ของจักรวรรดิโรมันขึ้นมาใหม่<sup>20</sup> โดยการขยายอำนาจจักรพรรดิออกไปอย่างกว้างขวาง เช่น ทางใต้ถึงสเปนและทางด้านเหนือถึงยุโรปเหนือยกเว้นเกาะอังกฤษ จักรพรรดิชาร์เลอมาญได้ย้ายเมืองหลวงไปอยู่ที่เมืองแอกซาลาชาเบล (Aixal-chapelle) ในเยอรมนีปัจจุบัน เมืองหลวงแห่งใหม่นี้ได้กลายเป็นศูนย์กลางความเจริญในด้านศิลปวิทยาการต่างๆ ในทางการเมืองจักรวรรดิชาร์เลอมาญได้ทำข้อตกลงกับจักรพรรดิแห่งโรมันตะวันออกที่กรุงคอนสแตนติโนเปิลให้ยอมรับอำนาจของพระองค์ได้สำเร็จ ดังนั้นจักรวรรดิโรมันจึงแบ่งเป็นจักรวรรดิโรมันตะวันออกและตะวันตกอีกครั้งหนึ่ง ต่อมาในคริสต์ศตวรรษที่ 10 คือ เมื่อ ค.ศ. 962 สันตะปาปาจอห์นที่ 12 ก็ได้สวมมงกุฎให้พระเจ้าออตโตที่ 1 แห่งเยอรมันขึ้นเป็นจักรพรรดิ ดินแดนที่อยู่ใต้การปกครองของพระองค์จึงเรียกว่า “จักรวรรดิโรมันอันศักดิ์สิทธิ์” (Holy Roman Empire) จักรวรรดิโรมันอันศักดิ์สิทธิ์ได้มีจักรพรรดิราชวงศ์ต่างๆ ปกครองสืบต่อมาอีกประมาณ 800 ปี ต่อมาได้แบ่งแยกเป็นประเทศต่างๆ ดังที่เห็นอยู่ในปัจจุบัน ดังนั้น การเมืองในยุคยุโรปยุคกลางจึงเกี่ยวข้องกันระหว่างอาณาจักรกับคริสตจักรและการแก่งแย่งอำนาจระหว่างเจ้าในราชวงศ์ต่างๆ ตลอดมา

มรดกทางการเมืองการปกครองที่สำคัญในระบบฟิวดัล อาจพิจารณาได้ดังนี้ คือ

1. การเมืองการปกครองในระบบฟิวดัลเป็นแบบพันธะที่จักรพรรดิหรือกษัตริย์ทรงมีอำนาจอยู่ในขอบเขตของข้อตกลงหรือพันธะระหว่างลอร์ดกับวีซาล ในจักรวรรดิโรมันอันศักดิ์สิทธิ์ได้แบ่งดินแดนเป็นรัฐต่างๆ มีเจ้าขุนนางปกครองดูแลมากมาย เมื่อใดที่ฝ่ายใดฝ่ายหนึ่งละเมิดพันธะก็จะถูกอีกฝ่ายหนึ่งโค่นล้มอำนาจ ซึ่งเป็นประเพณีของเผ่าเยอรมันมาตั้งแต่โบราณ

2. การแบ่งแยกอำนาจระหว่างฝ่ายอาณาจักรกับศาสนจักร ในทางทฤษฎีของคริสต์ศาสนานิกายโรมันคาทอลิกถือว่า โลกนี้เป็นโลกของพระเจ้าโดยพระเจ้า อำนาจทางโลกปกครองโดยประมุขฝ่ายปกครองต่างๆ เช่น ว่าในทางประวัติศาสตร์จะมีการแย่งอำนาจกันระหว่างกษัตริย์หรือจักรพรรดิกับสันตะปาปาที่กรุงโรม แต่ความคิดที่ว่าอำนาจทางโลกและทางธรรมมิได้รวมอยู่ที่อำนาจเดียว (ทางอาณาจักรหรือคริสตจักร) จึงมีอิทธิพลในยุโรปตะวันตกในเวลาต่อมา อำนาจแบบสมบูรณสูงสุดของรัฐบาลในยุโรปจึงเกิดขึ้นได้ยาก ซึ่งแตกต่างจากศาสนาคริสต์นิกายกรีกออร์ทอด็อกซ์ที่อำนาจทางโลกและทางธรรมอยู่ที่จักรพรรดิที่กรุงคอนสแตนติโนเปิล ทำให้อำนาจของจักรพรรดิหรือประมุขของยุโรปตะวันออกมีอำนาจมาก เมื่อเปรียบเทียบกับยุโรปตะวันตกและแนวคิดนี้ยังคงดำรงอยู่จนถึงปัจจุบัน

3. การปกครองระบบรัฐสภา กษัตริย์จะทรงเรียกบรรดาขุนนาง พระ และพระราชาที่เป็นคริสตชนของพระองค์มาประชุมเพื่อให้ถวายคำปรึกษาเกี่ยวกับปกครองและการออกกฎหมาย ที่ประชุมนี้เป็นต้นกำเนิดของสภาขุนนาง (House of Lords) ในอังกฤษและสภาสามัญ (House of Commons) ซึ่งเกิดจากประเพณีของพวกแองโกล-แซกซัน (Anglo-Saxon) ซึ่งเป็นชื่อที่เรียกรวมกันของพวกอนารยชนเผ่าแองเกิลและแซกซันจากแถบทะเลเหนือที่เข้ามาครอบครองดินแดนของอังกฤษในช่วงเดียวกันกับที่พวกอนารยชนเผ่าเยอรมันรุกรานจักรวรรดิโรมันดังกล่าวมาแล้วข้างต้น การประชุมของขุนนางและสามัญชนในอังกฤษเรียกว่า “รัฐสภา” (Parliament) ในฝรั่งเศสเรียกว่าสภาจันทร (State-General) ในอังกฤษกษัตริย์จะทรงเรียก “พวกเสรีชน” ให้เลือกตัวแทนของท้องถิ่นมาร่วมประชุม ซึ่งเป็นที่มาของระบบการเลือกผู้แทนในสภาสามัญของอังกฤษและเป็นลักษณะของรัฐสภาในปัจจุบัน ที่ถือว่ารัฐสภาคือ “ตัวแทนของปวงชน”

4. การพิจารณาคดีด้วยระบบลูกขุน เกิดจากประเพณีของพวกแองเกิล-แซกซันที่ว่ามิได้ผูกขาดอยู่กับกษัตริย์หรือผู้พิพากษาของพระองค์ แต่เป็นกรรมสิทธิ์ร่วมของราษฎรด้วย ดังนั้นการตัดสินของลูกขุนจึงต้องเป็นเอกฉันท์ จึงเชื่อได้ว่าการตัดสินนั้นตั้งอยู่บนความยุติธรรม

5. หลักกฎหมายเป็นอำนาจสูงสุดซึ่งเกิดจากประเพณีของเผ่าอนารยชนเยอรมันมาแต่โบราณ ที่ถือว่ากฎหมายเป็นสิ่งศักดิ์สิทธิ์เหนือสมาชิกของเผ่าทุกคน เมื่อพวกอนารยชนรุกรานและได้ครอบครองดินแดนที่เคยเป็นของจักรวรรดิโรมันก็ยังยึดถือประเพณีนี้สืบมา กษัตริย์ที่ทรงเป็นประมุขจึงไม่ได้ทรงอยู่เหนือกฎหมาย ดังนั้นหลักกฎหมายในสมัยกลางจึงถือว่าเป็นอำนาจสูงสุดในด้านการปกครอง

### กิจกรรม 5.3.1

มรดกทางการเมืองการปกครองที่สำคัญๆ ในยุโรปยุคกลางมีอะไรบ้าง

### แนวตอบกิจกรรม 5.3.1

มรดกทางการเมืองการปกครองของยุโรปยุคกลาง ได้แก่

1. การเมืองการปกครองอยู่บนระบบพันธะที่ผู้ปกครองมีอำนาจจำกัดอยู่ในขอบเขต
2. การแบ่งแยกอำนาจฝ่ายอาณาจักรและศาสนจักรอย่างชัดเจน
3. มีระบบการปกครองแบบรัฐสภา
4. มีการพิจารณาคดีด้วยระบบลูกขุน
5. มีหลักกฎหมายเป็นอำนาจสูงสุด



## เรื่องที่ 5.3.2

### มรดกอารยธรรมด้านเศรษฐกิจและการค้า

ลักษณะทางเศรษฐกิจและการค้าในยุโรปยุคกลางอาจแบ่งได้เป็น 3 ช่วง คือ

**ช่วงที่ 1 ตั้งแต่หลังจักรวรรดิโรมันล่มสลายในคริสต์ศตวรรษที่ 5-11** อยู่ในระบบเศรษฐกิจแบบแมนเนอร์ เป็นสังคมแบบเกษตรกรรมที่สามารถเลี้ยงตัวเองได้ โดยมีเทคนิคการเพาะปลูกเป็นแบบง่ายๆ คือ การใช้แรงงานและแรงสัตว์ในการไถ คราด หว่านและเก็บเกี่ยวผลผลิต ส่วนการค้าเกิดขึ้นในบริเวณใกล้เคียง เพราะในแต่ละแมนเนอร์มีการแลกเปลี่ยนสิ่งของกันเป็นส่วนใหญ่ ส่วนการซื้อขายกันด้วยเงินตรามีน้อย จึงไม่ค่อยมีการค้าขายกันในดินแดนที่อยู่ห่างไกลออกไป

**ช่วงที่ 2 ระหว่างคริสต์ศตวรรษที่ 12-13** เป็นช่วงที่มีการขยายตัวทางด้านเกษตร การค้าและอุตสาหกรรม เพื่อผลิตอาหารให้เพียงพอกับการเพิ่มขึ้นของพลเมือง จึงมีการขยายพื้นที่ทางการเกษตรรวมทั้งการพัฒนาทางเทคโนโลยีการผลิตด้วย ในด้านหัตถกรรมและอุตสาหกรรมก็ได้มีการรวมกลุ่มอาชีพเป็นสมาคมอาชีพ หรือสมาคมช่างฝีมือ (Guilds) ที่มุ่งผลิตสินค้าให้ได้มาตรฐานและทำการผูกขาดการค้าในเมืองและในท้องถิ่น

**ช่วงที่ 3 ระหว่างคริสต์ศตวรรษที่ 14-15** ในช่วงกลางคริสต์ศตวรรษที่ 14 เป็นช่วงที่เศรษฐกิจในยุโรปชะงักงัน เพราะเกิดกาฬโรคระบาดอย่างหนักในอังกฤษและฝรั่งเศส นอกจากนั้นยังมีสงครามที่เรียกว่า สงครามร้อยปีเกิดขึ้นระหว่างอังกฤษกับฝรั่งเศสอีกด้วย ทำให้ประชากรจำนวนหนึ่งทิ้งถิ่นฐานที่เคยเป็นที่ดินทำการเพาะปลูกไปประมาณร้อยละ 30 ทำให้ขาดแรงงานภาคเกษตรกรรม ในด้านหัตถกรรมและอุตสาหกรรมก็ขาดแรงงานเช่นเดียวกัน เพราะแรงงานล้มตายจากโรคระบาดและความอดอยาก จึงทำให้จำนวนแรงงานลดน้อยลง การผลิตสินค้าด้านหัตถกรรมและอุตสาหกรรมจึงลดลงไปมากถึงร้อยละ 60<sup>21</sup> จนถึงครึ่งหลังคริสต์ศตวรรษที่ 15 การค้าจึงเริ่มคึกคักมีความสำคัญมากขึ้น มีการค้าขายขยายวงกว้างเป็นการค้าทางไกล มีการผลิตสินค้าประเภทหัตถกรรม เช่น การทอผ้า การทอขนสัตว์เกิดขึ้นในเมืองที่พื้นตัวหรือสร้างขึ้นใหม่กลายเป็นศูนย์กลางการค้าที่สำคัญในยุโรปยุคกลางตอนปลาย

ความเจริญในยุคกลางที่เป็นมรดกทางเศรษฐกิจและการค้านั้น อาจพิจารณาได้จากดินแดนที่เป็นจักรวรรดิไบแซนไทน์และดินแดนที่เคยเป็นจักรวรรดิโรมันตะวันตก ดังนี้

จักรวรรดิไบแซนไทน์มีพื้นฐานการผลิตอยู่ที่การเกษตร รัฐจึงส่งเสริมการผลิตด้านเกษตรกรรมเพื่อให้ได้ผลผลิตและได้ภาษีสูงขึ้น เนื่องจากพื้นที่ไร่นาขนาดใหญ่เป็นของขุนนางและโบสถ์ ชาวนาติดที่ดินจึงอยู่ใต้การควบคุมดูแลของเจ้าที่ดินทั้งหลาย ส่วนชาวนาที่มีที่ดินเป็นของตนเองนั้นมีจำนวนน้อย และต้องเสียภาษีให้รัฐด้วย

ในด้านอุตสาหกรรมและการค้าของจักรวรรดิไบแซนไทน์มีกรุงคอนสแตนติโนเปิลเป็นศูนย์กลางที่สำคัญในการค้าขายกับนานาชาติ เพราะสามารถควบคุมเส้นทางการค้าที่สำคัญทางภาคตะวันออกของทะเลเมดิเตอร์เรเนียน รัฐเป็นผู้ควบคุมการผลิตสินค้าอุตสาหกรรมอย่างใกล้ชิดและผูกขาดธุรกิจบางอย่าง ดังนั้นในคริสต์ศตวรรษที่ 12 กรุงคอนสแตนติโนเปิลมีความเจริญรุ่งเรือง เต็มไปด้วยพ่อค้านานาชาติที่หลั่งไหลมาจากดินแดนที่ใกล้และไกล เช่น เปอร์เซีย อียิปต์ อินเดีย รุสเซียและสเปน ทำให้กรุงคอนสแตนติโนเปิลกลายเป็นศูนย์กลางการค้าและอุตสาหกรรม มีความเจริญรุ่งเรืองเป็นอันดับหนึ่งของโลกอยู่หลายศตวรรษ<sup>22</sup> จนกระทั่งตกอยู่ใต้อำนาจของพวกมุสลิมเผ่าออตโตมันเตอร์กในคริสต์ศตวรรษที่ 15

ส่วนดินแดนที่เคยเป็นจักรวรรดิโรมันตะวันตกนั้น คนในยุโรปสมัยกลางมีระบบการผลิตขึ้นอยู่กับการเกษตร เช่นเดียวกับจักรวรรดิโรมันตะวันออก คือเป็นระบบเศรษฐกิจแบบเลี้ยงตัวเอง (subsistence economy) ผู้คน

อยู่ภายใต้อิทธิพลของความเชื่อทางคริสต์ศาสนาที่ห้ามการค้าโดยมุ่งหวังกำไร เพราะถือว่าเป็นบาป ระบบเศรษฐกิจจึงพัฒนามาเป็นระบบแมนเนอร์ ภายใต้การควบคุมดูแลของเจ้าขุนนางในยุโรปตอนกลาง ซึ่งเป็นยุคที่ระบบแมนเนอร์เจริญสูงสุด ในช่วงนี้ชาวยุโรปที่นับถือศาสนาคริสต์ได้ทำสงครามกับชาวมุสลิมซึ่งเรียกว่าสงครามครูเสด ส่งผลให้เกิดการค้าและอุตสาหกรรมตามเมืองต่างๆ ส่วนในทางสังคมนั้นได้เกิดมีชนชั้นกลางเพิ่มมากขึ้น พวกนี้ได้ตั้งถิ่นฐานอยู่ในเมือง จึงไม่ได้อยู่ในสังคมฟิวต์ล้อย่างพวกชาวนาและกลายเป็นเสรีชนที่มีอาชีพอิสระทางการค้าและอุตสาหกรรม เมืองสำคัญในยุโรปมีเครือข่ายค้าขายกว้างขวาง เช่น อุตสาหกรรม เมืองเวนิสที่ได้ทำการติดต่อค้าขายกับกรุงคอนสแตนติโนเปิล ต่อมาเมืองเจนัวและปิซาทำการค้าทางไกลกับดินแดนทางทะเลบอลติกและทะเลเหนือซึ่งมีแคว้นแพลนเดอร์ (คือเบลเยียมในปัจจุบัน) ที่กลายเป็นศูนย์กลางการค้าที่สำคัญในยุโรปทางตอนเหนือ ส่วนดินแดนทางยุโรปตอนใต้มีปารีสเป็นศูนย์กลางการค้าระหว่างดินแดนภายในฝรั่งเศส อิตาลี (ที่ราบลอมบาร์ดและแคว้นทัสคานี) ดินแดนสเปนในปัจจุบัน การค้าในยุโรปจึงเจริญขึ้นตั้งแต่คริสต์ศตวรรษที่ 12 เป็นต้นมา

การเกิดขึ้นของเมืองต่างๆ ได้กลายเป็นศูนย์กลางการค้าและอุตสาหกรรมช่วงฝีมือต่างๆ มีสมาคมของเมืองต่างๆ เกิดขึ้น ขณะเดียวกันนั้นได้เกิดสมาคมช่วงฝีมือต่างๆ ขึ้นทางตอนเหนือของอิตาลีเรียกว่า “สมาคมลอมบาร์ด” (Lombard League) หรือสมาคมช่วงฝีมือ และสมาคมแฮนซีเอติก (สมาคมการค้า) ทางตอนเหนือของยุโรปเพื่อควบคุมการค้าทางทะเลเหนือและทะเลบอลติก

ดังนั้น สมาคมช่วงฝีมือและสมาคมการค้าดังกล่าวจึงเป็นลักษณะเด่นของเศรษฐกิจและการค้าในยุคกลาง ซึ่งมีวัตถุประสงค์ในการดำเนินการต่างๆ ดังนี้<sup>23</sup>

1. กำหนดอัตราเฉลี่ยชั่วโมงการทำงานและค่าแรงงานของกรรมกร
2. กำหนดอัตราการผลิตของกรรมกรโดยกำหนดชั่วโมงฝึกลงไว้อย่างแน่นอน
3. กำหนดคุณภาพและปริมาณของสินค้า
4. กำหนดราคาที่แน่นอนของสินค้า
5. พยายามที่จะป้องกันการคดโกงอันอาจเกิดขึ้นจากผู้จำหน่ายและผู้ซื้อ
6. ให้ความช่วยเหลือแก่ภรรยาและบุตรของกรรมกรที่เสียชีวิตในการทำงาน
7. จัดให้คนงานได้รับความบันเทิงใจในวันหยุด
8. เข้าไปมีสิทธิมีเสียงในรัฐบาลแห่งเมืองที่สมาคมนั้นตั้งอยู่

มาตรการในการดำเนินการของสมาคมพ่อค้าในยุคกลางจึงได้มีการพัฒนามาเป็นสหภาพการค้าในสมัยปัจจุบัน ซึ่งมีจุดมุ่งหมายที่กว้างขวางกว่าเดิม เช่น เพื่อจัดสวัสดิการให้สมาชิกมีชั่วโมงการทำงานน้อยลงกว่าในสมัยกลาง มีค่าจ้างสูงขึ้นและความเป็นอยู่ของสมาชิกที่ดีขึ้น เป็นต้น

ในช่วงแรกๆ สมาคมช่วงฝีมือจะนำสินค้าออกจำหน่ายเอง คนที่ไม่ได้เป็นสมาชิกของสมาคมไม่สามารถขายปลีกสินค้าในเมืองได้ สมาคมเป็นผู้กำหนดราคาสินค้าและเป็นผู้ปรับปรุงคุณภาพสินค้า ต่อมาได้ขยายการค้าออกไปยังดินแดนต่างๆ ในลักษณะการค้าทางไกลระหว่างผู้ที่นับถือศาสนาคริสต์นิกายโรมันคาทอลิก ส่วนผู้ที่นับถือคริสต์นิกายกรีกออร์ทอด็อกซ์ในจักรวรรดิไบแซนไทน์ได้ทำการค้ากับชาวมุสลิม ดังนั้นสังคมยุโรปชนชั้นใหม่ได้เกิดขึ้นชัดเจน คือ ชนชั้นกลาง<sup>24</sup> ที่แตกต่างจากชนชั้นขุนนาง พระและทาสติดที่ดิน ชนชั้นกลางได้ก่อให้เกิดการค้าที่ขยายตัวมากขึ้น

### กิจกรรม 5.3.2

มรดกด้านเศรษฐกิจและการค้าในยุคกลางที่สำคัญๆ มีอะไรบ้าง จงอธิบาย

### แนวตอบกิจกรรม 5.3.2

1. ระบบเศรษฐกิจแบบแมนเนอร์ที่มีลักษณะเศรษฐกิจแบบเลี้ยงตัวเองในยุโรปต้นยุคกลางตอนต้น ทำให้การจัดช่วงชั้นทางสังคมให้เป็นระเบียบและมีหน้าที่ตามสถานภาพของตน คือ พระมีหน้าที่ในการอบรมสั่งสอน ขุนนางมีหน้าที่ในการปกครองและการรบ และชาวนามีหน้าที่ในการรับใช้และเป็นแรงงานในไร่นาของขุนนาง เป็นต้น
2. สมาคมพ่อค้า มีการกำหนดคนให้ฝึกงาน 7 ปี เพื่อให้เกิดความชำนาญในการที่จะเป็นเจ้าของร้านหรือเจ้าของโรงงานเองในโอกาสต่อไป เมื่อเข้าเป็นสมาคมแล้วก็จะต้องพยายามค้าขายในกลุ่มสมาชิกด้วยกันเองในราคาที่เป็นการธรรมและพยายามทำให้การค้ามีกำไรมากกว่าสมาคมอื่นๆ เป็นต้น
3. มีชนชั้นใหม่เกิดขึ้น คือ ชนชั้นกลาง หรือพวกพ่อค้าและเจ้าของกิจการซึ่งเป็นพวกที่มีอิสระหรือเสรีชนที่เห็นได้ชัดเจนเมื่อเกิดเมืองต่างๆ และกลายเป็นศูนย์กลางการค้ามาตั้งแต่ยุคกลางตอนกลางเป็นต้นมา ยุคกลางตอนกลางจึงได้ชื่อว่า เป็นยุคที่เจริญรุ่งเรือง
4. เมืองที่เกิดขึ้นในยุคกลางที่มีศูนย์กลางการค้าที่สำคัญมาตั้งแต่ยุคกลางก็ยังคงมีความสำคัญในฐานะที่เป็นเมืองศูนย์กลางทางสังคม เศรษฐกิจ การค้าอุตสาหกรรมและวัฒนธรรมมาจนถึงปัจจุบัน เช่น เวนิส เจนัว ปารีส และคอนสแตนติโนเปิล เป็นต้น

## เรื่องที่ 5.3.3

### มรดกอารยธรรมด้านสังคม การศึกษาและวัฒนธรรม

ความเจริญด้านการเมืองการปกครอง เศรษฐกิจและการค้าของยุโรปยุคกลางซึ่งได้กล่าวมานั้น เห็นได้ว่ายุโรปยุคกลางเป็นยุคแห่งการวางรากฐานความเจริญของประเทศตะวันตกในปัจจุบัน วิถีชีวิตของคนในยุคกลางได้มีการจัดระเบียบที่มีความสัมพันธ์อยู่กับการใช้ที่ดินมาตั้งแต่ยุคกลางตอนต้น โดยพวกเจ้าของที่ดินที่ปกครองดูแลในแมนเนอร์ ซึ่งเป็นลักษณะการผลิตแบบเลี้ยงตัวเอง ต่อมาวิถีการผลิตแบบเลี้ยงตัวเองได้ค่อยๆ เปลี่ยนมาเป็นการผลิตด้านหัตถกรรมและอุตสาหกรรม บรรดาเมืองต่างๆ ที่เกิดใหม่ ได้กลายเป็นศูนย์กลางทางเศรษฐกิจและการค้าในยุคกลางตอนกลางและตอนปลาย ซึ่งก่อให้เกิดลักษณะความสัมพันธ์ทางสังคมในยุคกลาง พอสรุปได้ดังนี้

**1. ความสัมพันธ์ระหว่างนายกับข้า หรือผู้อุปการะกับผู้รับอุปการะ (Patron and Relationship)** ซึ่งสืบทอดมาจากประเพณีของพวกโรมัน ต่อมาเมื่อพวกอนารยชนได้ปกครองดินแดนของจักรวรรดิโรมันก็นำประเพณีดังกล่าวมาผสมผสานกับประเพณีเดิมของตน จึงเกิดเป็นความสัมพันธ์ในระบบฟิวดัล ซึ่งมีกษัตริย์กับเจ้าขุนนาง เจ้าขุนนางกับขุนนางย่อยๆ ลงไปหรือกับชาวนาติดที่ดิน ผู้ที่เป็นเจ้าของที่ดิน เรียกว่า ลอร์ด ผู้ที่รับช่วงที่ดินไปเป็นกรรมสิทธิ์เรียกว่า วัลซาล พวกเจ้าขุนนางที่ได้รับที่ดิน จะแบ่งที่ดินให้ขุนนางย่อยๆ จึงกลายเป็นระบบแมนเนอร์ต่างๆ มากมาย ในแมนเนอร์แต่ละแห่งจะมีชาวนาติดที่ดินทำการไถหว่านพืชผล แล้วแบ่งผลผลิตตามพันธะที่ได้ตกลงกันไว้ ดังนั้นความสัมพันธ์ที่เกิดขึ้นจึงมีหลายระดับระหว่างลอร์ดที่เป็นกษัตริย์กับวัลซาลที่เป็นเจ้าขุนนางหรือระหว่างเจ้าขุนนาง (ลอร์ด) กับชาวนาติดที่ดิน จึงเกิดเป็นความสัมพันธ์แบบอุปถัมภ์ในยุคกลางตอนต้น เมื่อ

ระบบแม่น้ำได้เชื่อมโทรมลง ความสัมพันธ์ระหว่างเจ้าที่ดินเป็นขุนนางกับชาวนาก็เสื่อมลงไปด้วย พวกชาวนาติดที่ดินได้อพยพเคลื่อนย้ายเข้าไปหางานทำในเมือง ชาวนาหรือพวกเสรีชนได้เริ่มมีฐานะดีขึ้นและกลายเป็นชนชั้นใหม่ในสังคมยุคนั้น

**2. ชนชั้นใหม่ที่เกิดขึ้นในสังคมยุคกลางคือชนชั้นกลาง** ซึ่งประกอบด้วยพ่อค้า เจ้าของกิจการ และช่างฝีมือที่มีอิสระหรือเป็นพวกเสรีชนที่อาศัยอยู่ในเมือง อาชีพการทำหัตถกรรมและอุตสาหกรรมได้มีความสำคัญขึ้นในเมืองต่างๆ เมืองเหล่านั้นก็ได้กลายเป็นศูนย์กลางเศรษฐกิจการค้า สังคมและวัฒนธรรมที่เห็นได้ชัดเจนตั้งแต่ยุคกลางตอนกลางเป็นต้นมา ความเจริญในยุคนี้จึงกลายเป็น “ยุคที่เจริญรุ่งเรือง” อยู่ในช่วงระหว่าง ค.ศ. 1050-1300 ซึ่งเป็นช่วงที่มีการปฏิวัติทางเกษตรกรรม เช่น การใช้ไถเหล็กหน้าดินได้ลึกและเร็วขึ้นกว่าเดิม การปฏิวัติทางการค้า เช่น การค้าทางไกลระหว่างเมืองต่างๆ ในอิตาลีกับดินแดนด้านตะวันออกของทะเลเมดิเตอร์เรเนียน ระหว่างสแกนดิเนเวียกับฝั่งมหาสมุทรแอตแลนติก ระหว่างดินแดนในกลุ่มทะเลบอลติกกับดินแดนแถบทะเลดำและกรุงคอนสแตนติโนเปิลตลอดไปจนถึงดินแดนรัสเซีย ส่วนการเกิดใหม่ของเมืองได้เปลี่ยนวิถีชีวิตของผู้คนทำให้เกิดชนชั้นกลางเพิ่มขึ้นตั้งแต่ประมาณ ค.ศ. 1300 เป็นต้นมา ชนชั้นเหล่านี้ได้กลายเป็นผู้ประกอบการหรือเป็นเจ้าของกิจการที่มีขนาดใหญ่ขึ้นและมีระเบียบกฎหมายเกณฑ์ในการเข้าเป็นสมาชิกของสมาคมช่าง หรือสมาคมอาชีพต่างๆ ที่มีข้อบังคับหรือมีแบบแผนที่ชัดเจน ชนชั้นกลางหรือพวกพ่อค้าจึงเป็นชนชั้นที่มีบทบาทและความสำคัญทางเศรษฐกิจ การเมือง สังคมและวัฒนธรรมตั้งแต่ยุคกลางเป็นต้นมาจนถึงปัจจุบัน

**3. การเกิดขึ้นของเมืองใหม่ๆ** นอกจากจะมีชนชั้นกลางเกิดขึ้นจำนวนมากแล้ว ยังมีชนชั้นอื่นๆ ในเมืองใหญ่ๆ อีกด้วย เช่น เวนิส เจนัว และปิซา มีประชากรตั้งแต่ 50,000 ถึง 80,000 คน<sup>25</sup> ในตัวเมืองดังกล่าว จะมีสถาบันสงฆ์ที่มีพระตำแหน่งสูงระดับสังฆราช (bishop) ในแต่ละเมืองและตำแหน่งรองๆ ประกอบด้วยเจ้าหน้าที่ต่างๆ ของคณะสงฆ์ (church officials) กลุ่มอาชีพอื่นๆ ได้แก่ พวกช่างฝีมือ ผู้ประกอบการขนาดเล็ก เจ้าของห้างร้าน ตลอดจนพวกกรรมกรที่เป็นแรงงานสำคัญของเมือง จึงกล่าวได้ว่าในช่วงยุคกลางตอนปลายได้เกิดเมืองใหญ่ๆ ทั่วไปในยุโรปตะวันตก ซึ่งเปรียบเสมือนบ้านหรือที่อยู่อาศัยของชนชั้นพ่อค้า ที่มีโครงสร้างทางสังคมและการจัดระเบียบหรือองค์กรทางการค้าใหม่เกิดขึ้นอย่างชัดเจน

#### **4. มรดกทางวัฒนธรรมที่เป็นความเจริญด้านปัญญา ปรัชญาและศิลปกรรมต่างๆ** ซึ่งสรุปได้ดังนี้

**4.1 ความเจริญด้านปัญญาและความคิด** ในยุคกลางเน้นการศึกษาด้านศาสนาเป็นหลัก การศึกษาเป็นมรดกที่สำคัญมาตั้งแต่ยุคกลาง มีการสอนตั้งแต่ระดับเบื้องต้นจนถึงมหาวิทยาลัย โดยอยู่ในความรับผิดชอบของพระหรือคณะสงฆ์ โดยใช้โบสถ์เป็นสถานศึกษา มีบาทหลวงเป็นครูสอนของมหาวิทยาลัยหรือการศึกษาชั้นมหาวิทยาลัยได้เริ่มขึ้นตั้งแต่คริสต์ศตวรรษที่ 12 เป็นต้นมา มหาวิทยาลัยที่มีชื่อเสียงในยุคแรกๆ ได้แก่ มหาวิทยาลัยปารีสในฝรั่งเศส มีการเรียนการสอนวิชาศาสนศาสตร์ ศิลปศาสตร์ นิติศาสตร์ และแพทยศาสตร์ ส่วนมหาวิทยาลัยโบโลญญาในอิตาลีซึ่งตั้งขึ้นในช่วงเดียวกันนั้น มีการเรียนการสอนที่มีชื่อเสียงด้านกฎหมาย การถ่ายทอดด้านหนังสือคัดลอกต่างๆ กันมา เพราะยังไม่มีพิมพ์เกิดขึ้น โดยมีครูเป็นผู้บรรยายและตั้งประเด็นปัญหาให้นักเรียนได้อภิปรายหรือวิพากษ์วิจารณ์ได้ การศึกษาระดับมหาวิทยาลัยได้แพร่ขยายไปทางตอนใต้ของยุโรป เช่น ในดินแดนที่เป็นอิตาลี และสเปนในปัจจุบัน โดยใช้แบบของมหาวิทยาลัยโบโลญญา ส่วนการจัดการศึกษาทางตอนเหนือของยุโรปได้ใช้แบบของมหาวิทยาลัยปารีสในการเรียนการสอนของคณะต่างๆ



ภาพที่ 5.5 มหาวิทยาลัยปารีส



ภาพที่ 5.6 มหาวิทยาลัยโบโลญญา

ในด้านภูมิปัญญาความคิด นักปรัชญาทางศาสนาในยุคกลางที่เป็นผู้นำทางความคิดที่สำคัญซึ่งได้กล่าวมาแล้ว ซึ่งสรุปได้คือ

1) แนวคิดของเซนต์ ออกัสตินเป็นผู้นำทางความคิดในช่วงคริสต์ศตวรรษที่ 5 แนวคิดของท่านได้แบ่งแยกอำนาจฝ่ายศาสนจักรและอาณาจักรออกจากกันอย่างชัดเจน ดังจะเห็นได้จากหนังสือชื่อว่า “อาณาจักรของพระเจ้า” ได้เห็นว่าชีวิตของมนุษย์ประกอบด้วยร่างกายและจิตหรือวิญญาณ พระเจ้าทรงสร้างกายของมนุษย์ขึ้นมา ต่อมาจึงสร้างวิญญาณขึ้นมาจากความว่างเปล่า วิญญาณจึงเป็นอมตะ เมื่อวิญญาณของมนุษย์ได้พบพระเจ้าแล้วก็จะได้รับความสงบสุข แต่ชีวิตของมนุษย์ต้องต่อสู้กันระหว่าง 2 อาณาจักร คืออาณาจักรพระเจ้า อันมีลักษณะสงบและมุ่งความอยู่รอดกับอาณาจักรโลก ซึ่งเต็มไปด้วยกิเลสและตัณหาที่แสวงหาความสุขทางโลก จัดว่าเป็นอำนาจฝ่ายต่ำ ดังนั้น มนุษย์จึงควรแสวงหาพระเจ้า เมื่อมนุษย์ได้พบพระเจ้าแล้วก็จะได้รับความสงบสุข เซนต์ ออกัสตินสอนให้มนุษย์รักและศรัทธาในพระเจ้า เมื่อมนุษย์มีความศรัทธาและรักพระเจ้าแล้ว เมื่อนั้นมนุษย์ก็จะมีความสุขอย่างแท้จริง แนวคิดของเซนต์ ออกัสตินจึงเน้นที่พระคัมภีร์อย่างเคร่งครัด

2) แนวคิดของเซนต์ อโควนัส ซึ่งเป็นนักปรัชญาคนสำคัญในช่วงปลายคริสต์ศตวรรษที่ 13 แนวคิดของท่านได้ยึดถือปรัชญาของอริสโตเติล โดยการประสานศรัทธากับเหตุผลเข้าด้วยกัน ท่านได้อธิบายเกี่ยวกับการสร้างสรรค์ของพระเจ้าว่า “เป็นไปอย่างมีจุดมุ่งหมายที่แน่นอน สรรพสิ่งในโลกนี้จึงดำเนินไปอย่างมีกฎเกณฑ์ตามธรรมชาติ...มนุษย์จึงเป็นสัตว์ที่มีเหตุผล รู้ผิดชอบชั่วดีและมีสติปัญญา”<sup>26</sup> เซนต์ อโควนัสเห็นว่า ศรัทธาทำให้เหตุผลสมบูรณ์ขึ้น เมื่อมนุษย์มีความศรัทธาในพระเจ้า มนุษย์ก็จะมีสุขนิรันดร์ แนวคิดของนักปรัชญาทางศาสนาคริสต์ในยุคกลาง ทั้งสองท่านได้ช่วยให้สถาบันคริสต์ศาสนามีความมั่นคง และกลายเป็นศาสนาของพวกปัญญาชนที่ต้องการศึกษาหาความรู้จนถึงที่สุด ดังนั้น วิชาเทววิทยา (Theology) หรือศาสนศาสตร์จึงกลายเป็นศาสตร์ที่มีความสำคัญที่สุดในยุคกลาง

**4.2 ความเจริญด้านศิลปกรรม** มรดกทางด้านศิลปะของจักรวรรดิไบแซนไทน์ตั้งแต่แรกตั้งกรุงคอนสแตนติโนเปิลเมื่อ ค.ศ. 330 นั้น ศิลปะไบแซนไทน์ได้กลายเป็นที่รวมของอิทธิพลของศิลปะต่างๆ เช่น ศิลปะของกรีก โรมันและตะวันออก (เอเชียตะวันออกเฉียงใต้ในปัจจุบัน) ศิลปะที่เจริญรุ่งเรืองอยู่ในสมัยจักรวรรดิจัสติเนียน ได้แก่ โบสถ์เซนต์ โซเฟีย เป็นมรดกอารยธรรมไบแซนไทน์ที่งดงามอย่างยิ่ง อิทธิพลของศิลปะไบแซนไทน์ได้ขยายอิทธิพลไปยังรัสเซีย ยุโรปตะวันออกและทางฝั่งตะวันออกของทะเลเมดิเตอร์เรเนียน กรีก แหลมบอลข่าน และแผ่ขยายเข้าไปในเอเชียตะวันตกเฉียงใต้ อิตาลีและสเปนในช่วงคริสต์ศตวรรษที่ 12-15<sup>27</sup> ลักษณะของสถาปัตยกรรมแบบไบแซนไทน์ที่เด่นคือ การออกแบบการสร้างที่เป็นรูปโดมที่มีเสาคานใหญ่รองรับประกอบเป็นวิหารหรือโบสถ์ มีการออกแบบศิลปะการประดับกระเบื้องโมเสกและการแกะสลักงานช่างที่สวยงามมาก ในยุคเดียวกันนี้ศิลปะการก่อสร้างทางยุโรปตะวันตกก็ได้มีแบบของตนเอง เรียกว่า สถาปัตยกรรมแบบโรมานเนสค์ (Romanesque)

ศิลปะแบบโรมานเนสค์เกิดขึ้นในยุโรปตะวันตกในช่วงคริสต์ศตวรรษที่ 9-12 สถาปัตยกรรมแบบโรมานเนสค์มีการสร้างวิหารรูปโดม ซึ่งเป็นหัวใจของการก่อสร้าง โครงสร้างโบสถ์ใช้เสากลมและส่วนโค้ง (arch) ส่วนประกอบต่างๆ ได้ถ่ายทอดมาจากศิลปะไบแซนไทน์และโรมัน ส่วนมากมีผังอาคารเป็นรูปไม้กางเขนสถาปัตยกรรมและโบสถ์ต่างๆ สร้างขึ้นเป็นเครื่องมือเพื่อเพิ่มศรัทธาและสอนศาสนา วิหารที่สำคัญ เช่น วิหารเซนต์ ปีแอร์ (Cathedral of St. Pierre) ภายในโบสถ์มีภาพของนักบุญ และภาพอภินิหารของพระเยซูตามโบสถ์หรือวิหารของเมืองต่างๆ

ในยุคกลางตอนปลายศิลปะที่สร้างขึ้นเรียกว่าศิลปะแบบโกธิค (Gothic) เป็นศิลปะที่มีการตกแต่งภายในและภายนอกอย่างประณีตงดงาม โครงสร้างของโบสถ์ได้เปลี่ยนจากโค้งธรรมดาแบบโรมานเนสค์มาเป็นโค้งยอดแหลม ซึ่งสามารถสร้างให้สูงและให้แสงสว่างภายในโบสถ์ได้เป็นอย่างดี เช่น วิหารนอร์ทเทอร์ดาม (Notre-Dam) ที่กรุงปารีส และวิหารที่อาเมียง ในประเทศฝรั่งเศส เป็นต้น



ภาพที่ 5.7 มหาวิหารนอร์ทเทอร์ดาม

กล่าวโดยสรุป ลักษณะเด่นของศิลปกรรมในยุคกลางเป็นงานสร้างสรรค์ที่สร้างขึ้น เพื่อเผยแพร่คำสอนของคริสต์ศาสนาซึ่งมีศาสนจักรเป็นองค์กรสำคัญที่เรียกศรัทธาจากคนทั่วไปในการหาทุนและการก่อสร้าง โดยมีพระเป็นผู้มีบทบาทที่สำคัญในการก่อสร้างวัด โบสถ์หรือวิหาร จึงได้เกิดมีศิลปกรรมต่างๆ ขึ้นมากมายภายในโบสถ์วิหารต่างๆ ซึ่งเป็นการแสดงให้เห็นถึงความแตกต่างระหว่างโลกมนุษย์กับโลกของพระเจ้าอย่างเห็นชัดเจน

### กิจกรรม 5.3.3

มรดกอารยธรรมยุคกลางด้านสังคมและศิลปกรรมที่เด่นมีอะไรบ้าง

#### แนวตอบกิจกรรม 5.3.3

อารยธรรมที่เป็นมรดกที่สำคัญในยุคกลาง ได้แก่ ระบบศักดินาสวามิภักดิ์หรือระบบฟิวดัลในยุคกลาง ตอนต้นที่ก่อให้เกิดความสัมพันธ์ระหว่างผู้อุปถัมภ์กับผู้รับอุปถัมภ์หรือระบบนายกับข้าในแต่ละแมนเนอร์ มีการแบ่งคนในสังคมออกเป็นชนชั้น ขุนนางหรือเจ้าที่ดิน พระและสามัญชน ต่อมาในยุคกลางตอนกลางและตอนปลายได้เกิดชนชั้นที่สำคัญในเมืองคือชนชั้นกลางที่ประกอบด้วยพ่อค้า ผู้ประกอบการ เจ้าของโรงงานและเสรีชนเป็นชนชั้นที่มีบทบาทสำคัญทางด้านเศรษฐกิจและการค้าในยุคนั้น

ส่วนมรดกอารยธรรมยุคกลางด้านศิลปกรรมมีการสร้างสรรค์งานเพื่อความเชื่อและความศรัทธาในศาสนาเป็นสำคัญ จึงมีการสร้างวัด โบสถ์และวิหารที่ใหญ่โตเพื่อความศรัทธาและการเผยแพร่ศาสนาในยุคกลาง ตอนต้นเป็นศิลปะแบบโรมานเนสก์และในยุคกลางตอนปลายเป็นแบบโกธิค ส่วนทางจักรวรรดิโรมันตะวันออกหรือไบแซนไทน์ ศิลปะแบบไบแซนไทน์การสร้างโบสถ์วิหารเป็นโบสถ์ที่มีผังสำหรับรองรับโดม ภายในมีการประดับด้วยโมเสกที่สวยงาม ศิลปกรรมชิ้นเอกอยู่ที่วิหารเซนต์ โซเฟีย (ในกรุงคอนสแตนติโนเปิล กรุงอิสตันบูล ประเทศตุรกีในปัจจุบัน)

## เชิงอรรถ

- <sup>1</sup> นันทา โชติกะพุกกณะ “มนุษย์กับการปกครอง” *มนุษย์กับอารยธรรม* มหาวิทยาลัยสุโขทัยธรรมาธิราช 2538 หน้า 202
- <sup>2</sup> Perry, Marvin. *Western Civilization a Brief History*. 1993, p. 102.
- <sup>3</sup> วารี จินตบุญกุล “อารยธรรมโรมัน จักรวรรดิโรมันตะวันออก” ใน *อารยธรรมตะวันตก ฉบับปรับปรุง* เชียงใหม่ ศูนย์หนังสือเชียงใหม่ 2528 หน้า 93
- <sup>4</sup> Perry, Marvin. *Ibid.* p. 113.
- <sup>5</sup> Overy, Richard. *Complete History of the World*. Harper Collins: Thomson Press (India) Limited, 2006, p. 119.
- <sup>6</sup> *Ibid.* p. 120.
- <sup>7</sup> Esler, Anthony. *The Western World: Prehistory to 1715*. Vol.1 Englewood New Jersey: Prentice Hall 1994, p. 187.
- <sup>8</sup> Spodex, Howard. *World's History*. 1998, p. 296.
- <sup>9</sup> *Ibid.* p. 182.
- <sup>10</sup> Perry, Marvin. *Ibid.* p. 173.
- <sup>11</sup> Kishlansky, Mark A. *Source of World History: Readings for World Civilization*. Belmont: Wadsworth, 2003, p.216.
- <sup>12</sup> จงดี ยั่งยืน “มนุษย์กับจริยธรรม” ใน *มนุษย์กับอารยธรรม* มหาวิทยาลัยสุโขทัยธรรมาธิราช 2538 หน้า 269
- <sup>13</sup> Perry, Marvin. *Ibid.* p. 139.
- <sup>14</sup> Esler, Anthony. *The Western World*. 1994, p. 219.
- <sup>15</sup> Esler, Anthony. *Ibid.* p. 221.
- <sup>16</sup> *Ibid.* p. 232.
- <sup>17</sup> *Ibid.* p. 234.
- <sup>18</sup> นันทา โชติกะพุกกณะ *เรื่องเดียวกัน* 2538 หน้า 205
- <sup>19</sup> วารี จินตบุญกุล *เรื่องเดียวกัน* หน้า 149
- <sup>20</sup> Spodex, Howard. *Ibid.* p. 314.
- <sup>21</sup> Esler, Anthony. *The Western World*. 1994, p. 324.
- <sup>22</sup> ธิติมา พิทักษ์ไพวัลย์และคณะ *อารยธรรมโบราณ-สมัยกลาง* จุฬาลงกรณ์มหาวิทยาลัย 2539 หน้า 190
- <sup>23</sup> Perry, Anthony. *Ibid.* p. 158.
- <sup>24</sup> อธิยา โกมลกาญจนและคณะ *อารยธรรมตะวันตก* มหาวิทยาลัยรามคำแหง 2528 หน้า 250
- <sup>25</sup> Spodex, Howard. *Ibid.* p. 383.
- <sup>26</sup> วารี จินตบุญกุล *เรื่องเดียวกัน* หน้า 166
- <sup>27</sup> จงดี ยั่งยืน *เรื่องเดียวกัน* หน้า 269



## บรรณานุกรม

- กอบแก้ว สุวรรณทัต-เพียร บรรณาธิการ *อารยธรรมตะวันตก ฉบับปรับปรุง เชียงใหม่* ศูนย์หนังสือเชียงใหม่ 2528
- จรัญ มะลูลีม *เอเชียตะวันออกเฉียงใต้ศึกษา ภาพรวมทางสังคมศาสตร์และมนุษยศาสตร์* สถาบันเอเชียศึกษา จุฬาลงกรณ์มหาวิทยาลัย 2541
- จงดี้ ยิ่งยืน “มนุษย์กับจริยธรรม” ใน *เอกสารการสอนชุดวิชามนุษยศาสตร์กับอารยธรรม สาขาวิชาศิลปศาสตร์ มหาวิทยาลัยสุโขทัย-ธรรมมาธิราช* 2538
- นันทา โชติกะพุกกณะ “มนุษย์กับการปกครอง” ใน *เอกสารการสอนชุดวิชามนุษยศาสตร์กับอารยธรรม สาขาวิชาศิลปศาสตร์ มหาวิทยาลัยสุโขทัยธรรมมาธิราช* 2538
- ปรีชา ช่างขวัญยืน บรรณาธิการ *อารยธรรมสมัยโบราณ-สมัยกลาง คณะอักษรศาสตร์จุฬาลงกรณ์มหาวิทยาลัย* 2539
- วารี จินตบุญกุล “อารยธรรมโรมัน: จักรวรรดิโรมันตะวันออก” ใน *อารยธรรมตะวันตก ฉบับปรับปรุง เชียงใหม่* ศูนย์หนังสือเชียงใหม่ 2528
- อนันตชัย เลาะห์พันธ์ “จักรวรรดิออตโตมันและความสัมพันธ์กับมหาอำนาจตะวันตก” *วารสารราชบัณฑิตยสถาน* 33(4) ตุลาคม-ธันวาคม 2551 หน้า 53-79
- Esler, Anthony. *The Western World: Prehistory to 1715*. Vol.1 Englewood, New Jersey: Prentice Hall, 1994.
- Kishlanski, Mark A. *Sources of World History: Readings for World Civilization*. Belmont: Wadsworth, 2003.
- Overy, Richard. *Complete History of the World*. Harper Collins: Thomson Press (India) Limited, 2006.